

## TENOJOEN VESISTÖN KALASTUSSÄÄNTÖ 2024 - 2030

Suomen tasavallan hallitus ja Norjan kuningaskunnan hallitus, jäljempänä osapuolet, jotka

haluavat korvata Suomen ja Norjan välillä tehtyyn sopimukseen kalastuksesta Tenojoen vesistössä 30. syyskuuta 2016 liittyvän kalastussäännön uudella kalastussäännöllä,

ovat sopineet seuraavasta:

### 1 Luku

#### Yleiset säännökset

##### 1 §

##### *Kalastussäännön tarkoitus*

Tämän kalastussäännön tarkoituksena on edistää Suomen ja Norjan välisen sopimuksen kalastuksesta Tenojoen vesistössä tavoitteiden mukaisesti Tenojoen kalakantojen ekologisesti, taloudellisesti ja sosiaalisesti kestävästä käytöstä ja hoitoa sekä edistää saamelaisten alkuperäiskansaoikeuksia ja paikallisia kulttuuriperinteitä.

##### 2 §

##### *Soveltamisalue*

Tämä kalastussääntö on olennainen osa Suomen ja Norjan välistä sopimusta kalastuksesta Tenojoen vesistössä.

Kalastussäännön määräyksiä sovelletaan sopimuksen 2 artiklan 1 kohdassa tarkoitettulla rajajokiosuudella. Biologisten vaikutusten torjuntaa koskevaa 8 lukua sovelletaan Tenojoen vesistön koko valuma-alueella.

##### 3 §

##### *Rajajokiosuuden kalastajaryhmät*

Suomessa kalastusluvan ostamiseen oikeutetut jaetaan seuraaviin ryhmiin:

- 1) Tenojoen vesistön jokilaaksoissa vakinaisesti asuva kalastuslain (379/2015) 4 §:n 1 momentin 10 kohdassa tarkoitettu kalastusoikeuden haltija;
- 2) muualla kuin Tenojoen vesistön jokilaaksoissa vakinaisesti asuva kalastuslain 4 §:n 1 momentin 10 kohdassa tarkoitettu kalastusoikeuden haltija;
- 3) Tenojoen vesistön jokilaaksoissa vakinaisesti asuva henkilö;
- 4) muualla kuin Tenojoen vesistön jokilaaksoissa vakinaisesti asuva henkilö, joka ei ole kalastuslain 4 §:n 1 momentin 10 kohdassa tarkoitettu kalastusoikeuden haltija.

Norjassa kalastusluvan ostamiseen oikeutetut jaetaan seuraaviin ryhmiin:

- 1) Tenojoen vesistön kalastusoikeuksista annetun lain (*Tenolain*) 4 §:ssä tarkoitettu, kaikilla pyydyksillä kalastamaan oikeutettu kalastusoikeuden haltija;
- 2) Tenojoen vesistön kalastusoikeuksista annetun lain 5 §:ssä tarkoitettu, vavalla ja käsisiimalla kalastamaan oikeutettu kalastusoikeuden haltija;
- 3) muualla kuin Tenojoen vesistön jokilaaksoissa vakinaisesti asuva henkilö, joka ei ole Tenojoen vesistön kalastusoikeuksista annetun lain mukainen kalastusoikeuden haltija.

### 2 luku

#### Lohen kalastusta koskevat säännökset

##### 4 §

##### *Lohen ja merinieriän kalastus*

Kalastuskiintiöistä ja -ajoista sovitaan vuosittain Tenon kalastussopimuksen 6 ja 7 artiklan ja kalastussäännön 5 §:n mukaisesti lohikantojen tilan ja hyödynnettävän ylijäämän perusteella.

Lohenkalastukselle asetettava kiintiö ei saa ylittää arvioitua hyödynnettävää ylijäämää. Kalastuskiintiöt on asetettava ottaen huomioon kummankin osapuolen eri kalastajaryhmät. Kiintiöt on asetettava paikallisia oikeudenhaltijoita kuullen.

## 5 §

### *Lohenkalastuksen sääntely*

Sääntelyn lähtökohtana on Tenon vesistön eri lohikantojen viikoittainen esiintyminen Tenojoen pääuomassa prosenttiosuuksina (Liite *Taulukko 1*).

Tätä prosenttiosuutta verrataan Tenon vesistön lohikantojen vuosittaisessa tilaraportissa esitettyyn lohikantojen tilaan. Yhdessä nämä antavat yleiskuvan sellaisten lohikantojen esiintymisestä, jotka eivät ole tuottaneet hyödynnettävää ylijäämää vähintään kolmena viimeisestä neljästä vuodesta (*punainen kantaluokka*). Tämän perusteella lisätään seuraavat ehdot:

1) Kun yli 20 % joessa tietyn ajanjakson aikana tavattavista lohista kuuluu punaisen kantaluokan lohikantoihin, lohenkalastusta ei sallita.

2) Niinä viikkoina, kun alle 20 % joessa tavattavista lohista kuuluu punaisen kantaluokan lohikantoihin, lohenkalastus sallitaan seuraavasti:

Lohenkalastus on sallittu vavalla ja vieheellä sekä verkolla tai padolla kahtena päivänä viikossa.

Kaikki yli 65 cm:n mittaiset lohet on vapautettava. Kalastukseen voivat osallistua ainoastaan 3 §:n 1 momentin 1 ja 3 kohdissa ja 2 momentin kohdissa 1 ja 2 tarkoitetut henkilöt. Kalastus on lopetettava, kun saaliskiintiö on täyttynyt.

3) Niinä viikkoina, kun alle 10 % joessa tavattavista lohista kuuluu punaisen kantaluokan lohikantoihin, lohenkalastus sallitaan seuraavasti:

Lohenkalastus on sallittu vavalla ja vieheellä, verkolla tai padolla vähintään kahtena päivänä viikossa.

Kaikki yli 90 cm:n mittaiset lohet on vapautettava. Kalastukseen voivat osallistua ainoastaan 3 §:n 1 momentin 1, 2 ja 3 kohdissa ja 2 momentin 1 ja 2 kohdissa tarkoitetut henkilöt. Kalastus on lopetettava, kun saaliskiintiö on täyttynyt.

4) Lohikantojen tilan niin salliessa osapuolten toimivaltaiset viranomaiset voivat sallia kalastuksen laajemmin kuin mitä edellä 3 kohdassa on määrätty sekä sallia sen 3 §:n 1 momentin kohdassa 4 ja 2 momentin kohdassa 3 tarkoitetuille ulkopaikkakuntalaisille.

## 3 luku

### **Kalastonhoitomaksut ja kalastusluvut**

## 6 §

### *Kalastonhoitomaksu*

Kalastettaessa rajajokiosuudella sovelletaan kalastonhoitomaksuvelvollisuuteen sen osapuolen lainsäädäntöä, jonka alueelta kalastuslupa lunastetaan.

## 7 §

### *Kalastuslupaluokat*

Sopimuksen 10 artiklassa tarkoitetut rajajokiosuudella kalastamiseen tarvittavat kalastusluvut jaotellaan seuraavasti:

1) *Yleinen paikkakuntalaislupa* oikeuttaa kalastukseen kaikilla tässä säännössä sallituilla pyyntimuodoilla jäljempänä säädetyin rajoituksin sekä kalastusoikeuden kansallisesti määräytyvän laajuuden rajoissa. Yleisen paikkakuntalaisluvan ostamiseen ovat oikeutettuja Suomessa edellä 3 §:n 1 momentin 1 kohdassa tarkoitetut kalastusoikeuden haltijat sekä Norjassa 3 §:n 2 momentin 1 kohdassa tarkoitetut kalastusoikeuden haltijat. Yleinen paikkakuntalaislupa on voimassa kalastuskauden.

2) *Paikkakuntalaisen vapakalastuslupa* oikeuttaa kalastukseen vavalla ja vieheellä rannalta sekä veneestä jäljempänä säädetyin rajoituksin. Paikkakuntalaisen vapakalastusluvan ostamiseen ovat oikeutettuja Suomessa 3 §:n 1 momentin 3 kohdassa tarkoitetut henkilöt sekä Norjassa 3 §:n 2 momentin 2 kohdassa tarkoitetut kalastusoikeuden haltijat. Paikkakuntalaisen vapakalastuslupa on voimassa kalastuskauden.

3) *Venekalastuslupa* oikeuttaa kalastukseen vavalla ja vieheellä veneestä jäljempänä säädetyin ehdoin ja rajoituksin.

4) *Rantakalastuslupa* oikeuttaa kalastukseen vavalla ja vieheellä rannalta jäljempänä säädetyin ehdoin ja rajoituksin.

5) *Muiden lajien kalastuslupa* oikeuttaa kalastamaan 10 §:ssä säädetyin ehdoin ja rajoituksin. Kyseisellä kalastusluvalla ei saa kalastaa lohta tai merinieriää.

Ensimmäisen momentin 1 kohdassa mainittuun yleiseen paikkakuntalaislupaan voidaan liittää osallistumislupa. Osallistumislupa oikeuttaa siinä nimetyn henkilön osallistumaan yhdessä yleisen paikkakuntalaislupan haltijan pyydyskalastukseen. Osallistumislupa ei oikeuta itsenäiseen kalastukseen.

Kaikkiin ensimmäisessä momentissa mainittuihin kalastuslupaluokkiin voidaan liittää yksi tai useampia lapsilupia. Lapsilupa oikeuttaa siinä nimetyn muualla kuin Tenojoen vesistön jokilaaksoissa vakinaisesti asuvan lapsen kalastamaan yhdellä vavalla ja vieheellä kerrallaan. Lapsilupa ei kuulu 8 §:n lupakiintiöihin. Osapuolten toimivaltaiset viranomaiset voivat antaa tarkempia määräyksiä lasten kalastusluvista.

Kaikki kalastusluvut ovat henkilökohtaisia.

## 8 §

### *Kalastuslupien jako*

7 §:n 1 momentin 3 ja 4 kohdassa tarkoitettujen vene- ja rantakalastuslupien enimmäismäärä kalastuskautta kohden päätetään vuosittain Suomen ja Norjan välillä.

7 §:n 1 momentin 5 kohdassa tarkoitettujen muiden lajien kalastuslupien enimmäismäärä kalastuskautta kohden on 12 000 kalastusvuorokautta, joka jaetaan tasan Suomen ja Norjan välillä.

Suomessa myytävistä, 1 ja 2 momentissa tarkoitetuista luvista enintään kolmasosan suuruinen kiintiö voidaan varata edellä 3 §:n 1 momentin 2 kohdassa tarkoitetuille, muualla kuin Tenojoen vesistön jokilaaksoissa vakinaisesti asuville kalastusoikeuden haltijoille.

Sallittaessa lohenkalastus 5 §:n 3 kohdan mukaisesti on 3 §:n 1 momentin 2 kohdassa tarkoitetuille, muualla kuin Tenojoen vesistön jokilaaksoissa vakinaisesti asuville kalastusoikeuden haltijoille varattava erikseen määritettävä osuus lohensaaliskiintiötä vastaavasta lupakiintiöstä.

Osapuolten toimivaltaiset viranomaiset voivat antaa tarkempia määräyksiä muiden lajien kalastuslupien käytöstä.

## 4 luku

### **Pyyntivälineet**

## 9 §

### *Lohen ja merinieriän kalastuksessa sallitut pyyntivälineet*

Lohen ja merinieriän kalastuksessa sallittuja pyyntivälineitä ovat:

- 1) potkupato (joddu) ja mertapato (meardi);
- 2) seisova verkko;
- 3) kulkutusverkko;
- 4) vapa ja viehe.

Oikeus käyttää 1 momentissa tarkoitettuja pyydyksiä on 7 §:n 1 momentin 1 kohdassa tarkoitetun yleisen paikkakuntalaislupan haltijoilla. Muut kalastajat saavat käyttää ainoastaan vapaa ja viehettä.

Muut kuin edellä 1 momentissa mainitut pyydykset ja kalastustavat, mukaan lukien harrilauta, ovat kiellettyjä.

7 §:n 1 momentin 3 kohdassa mainitut venekalastuslupan haltijat saavat kalastaa vieheellä tai perholla.

7 §:n 1 momentin 4 kohdassa mainitut rantakalastuslupan haltijat saavat kalastaa perholla ilman kohoa tai heittopainoa sekä seuraavilla alueilla myös koholla tai heittopainolla varustetulla uistimella ja perholla:

- 1) Matinköngäs, maastossa olevien kylttien mukaisesti;
- 2) Inarijoki Matinkönkäältä ylöspäin ja koko Kietsimäjoki.

Alle 16-vuotiaalle lunastettu lapsilupa oikeuttaa kalastamaan perholla ja koholla.

## 10 §

### *Muiden lajien kuin lohen ja merinieriän kalastuksessa sallitut pyyntivälineet*

Muiden lajien kuin lohen ja merinieriän kalastuksessa sallittuja pyyntivälineitä ovat:

- 1) seisova verkko;
- 2) kulkutusverkko ja seisova verkko 35 §:n mukaisessa kohdennetussa kyttyrälohen pyynnissä;
- 3) vapa ja viehe, kalastus on sallittu uistimella tai korkeintaan luokan #6 perhokalastusvälineitä käyttäen. Perukkeen pään maksimipaksuus on 0,25 mm ja koukun maksimikoko 8. Vieheessä saa olla korkeintaan yksi kolmihaarakoukku tai korkeintaan kolme yksihaaraista koukkuja;
- 4) vapa ja viehe 35 §:n mukaisessa kohdennetussa kyttyrälohen pyynnissä;
- 5) katiska;
- 6) nuotta Inarijoen järvilaajentumisissa Matinkönkään yläpuolella.

Oikeus käyttää 1 momentissa tarkoitettuja pyydyksiä on 7 §:n 1 momentin 1 kohdassa tarkoitetun yleisen paikkakuntalaisluvan haltijoilla.

7 §:n 1 momentin 2 kohdassa tarkoitettu paikkakuntalaisen vapakalastuslupa oikeuttaa kalastamaan vavalla ja vieheellä 1 momentin 3 ja 4 kohdan mukaisesti.

7 §:n 1 momentin 5 kohdassa tarkoitettu muiden lajien kalastuslupa oikeuttaa kalastamaan yhdellä vavalla korkeintaan luokan #6 perhokalastusvälineitä käyttäen. Perukkeen pään maksimipaksuus on 0,25 mm ja koukun maksimikoko 8. Perhosiiman on oltava kelluva ja käytössä saa olla korkeintaan yksi 1-haarainen koukku.

Oikeus käyttää 1 momentin 4 kohdan mukaisesti vapaa ja viehettä kyttyrälohen kohdennetussa pyynnissä on 3 §:n 1 momentin 2 kohdassa tarkoitetuilla henkilöillä.

Alle 16-vuotiaat saavat kalastaa perholla ja koholla.

Muut kuin edellä mainitut pyydykset ja kalastustavat, mukaan lukien harrilauta, ovat kiellettyjä.

Osapuolten toimivaltaiset viranomaiset voivat antaa tarkempia määräyksiä kalastusvälineistä. Toisen osapuolen viranomaisille on ilmoitettava tällaisista tarkemmista määräyksistä.

## 11 §

### *Vapakalastuksen teknisiä määräyksiä, syöttiä ja koukkupyydyksiä koskevat yleiset säännökset*

Syöttinä ei saa käyttää katkarapua, kalaa tai matoa.

Koukkupyydyistä ei saa käyttää siten ja sellaisissa tilanteissa, että se tarttuu kalaan suun ulkopuolelta. Varrellisen nostokoukun, kalakirveen ja haavin käyttäminen on sallittu apuvälineenä pyydykseen tarttuneen kalan nostamiseksi veneeseen tai rannalle.

## 12 §

### *Mateen kalastus jäältä*

Madekoukun käyttö on sallittu ainoastaan mateenpyynnissä jäältä 3 §:n 1 momentin 1 ja 3 kohdissa ja 2 momentin 1 ja 2 kohdissa tarkoitetuille kalastajille.

Tenojoen vesistöstä peräisin olevan kuolleen syöttikalan käyttö on sallittu madekoukulla kalastettaessa.

## 5 luku

### **Kalastuksen järjestäminen, kalastuskausi ja kalastusajat**

## 13 §

### *Yleinen viikkorauhoitus*

Kalastuskauden aikana kaikki kalastus on kielletty sunnuntaista kello 19 (18) maanantaihin kello 19 (18), lukuun ottamatta muiden kalalajien kuin lohen tai merinieriän kalastusta järvissä 200 metriä kauempana joen niskasta tai suulta.

## 14 §

### *Vapakalastuskausi muun kuin lohen ja merinieriän kalastukseen*

Kalastus vavalla ja vieheellä (vapakalastus) on sallittu 7 §:n 1 momentin 1 ja 2 kohdassa tarkoitetuilla yleisellä paikkakuntalaisluvalla ja paikkakuntalaisen vapakalastusluvalla kalastaville Tenojokilaaksossa vakinaisesti asuville henkilöille kesäkuun 1 päivästä elokuun 20 päivään.

Kalastaminen 7 §:n 1 momentin 5 kohdassa tarkoitettulla muiden lajien kalastusluvalla on sallittu kesäkuun 10 päivästä elokuun 10 päivään.

Lisäksi 1 ja 2 momentissa tarkoitettu vapakalastus on sallittu erikseen määritetyillä alueilla (liite 2) elokuun 20 päivään.

## 15 §

### *Muiden lajien kuin lohen ja merinieriän verkkokalastusaika*

Muiden kalalajien kuin lohen tai merinieriän verkkokalastus on sallittu jäiden lähdöstä kesäkuun 20 päivään. Verkoilla saa kalastaa elokuun 1 ja 20 päivän välisenä aikana Pulmangista Alakönkään alaosalle saakka sekä Levajoen suulta Kaarasjoen ja Inarijoen yhtymäkohtaan.

Kalastus Inarijoella ja Kietsimäjoella on sallittu jäiden lähdöstä elokuun 20 päivään.

16 §

*Kulutusverkon kalastusaika*

Kalastus kulutusverkolla on sallittu kesäkuun 1 päivästä kesäkuun 15 päivään, maanantaista kello 19 (18) keskiviikkoon kello 19 (18).

17 §

*Seisovan verkon kalastusaika*

Kalastus seisovalla verkolla on sallittu kesäkuun 1 päivästä heinäkuun 31 päivään.

Kalastuskaudella kesäkuun 1 ja heinäkuun 15 päivän välisenä aikana sekä elokuun 1 ja 12 päivän välisenä aikana kalastus seisovalla verkolla on sallittu maanantaista kello 19 (18) keskiviikkoon kello 19 (18).

Kalastuskaudella heinäkuun 16 ja 31 päivän välisenä aikana kalastus seisovalla verkolla on sallittu maanantaista kello 19 (18) torstaihin kello 19 (18).

18 §

*Patokalastuksen kalastusaika*

Patokalastus on sallittu kesäkuun 1 päivästä heinäkuun 31 päivään. Kesäkuun 1 päivästä kesäkuun 15 päivään on kalastus sallittu maanantaista kello 19 (18) keskiviikkoon kello 19 (18). Kesäkuun 16 päivästä heinäkuun 31 päivään on kalastus sallittu maanantaista kello 19 (18) torstaihin kello 19 (18).

Poikkipadon (doaris), johteen (čuollu) ja apujohteen (vuojahat) verkkojen on oltava veden yläpuolelle nostettuina tai maalla kalastuksen ollessa kiellettyä. Kaikki muut pyydyksien kudotut osat, padon koukkuverkot (joddu) ja merrat (meardi) mukaan luettuina, on pidettävä maalla.

19 §

*Kielletyt vapakalastusalueet*

Vapakalastus on kielletty:

- 1) patojohteitten sisäpuolella ja lähempänä kuin 50 metriä padon alapuolella taikka 10 metriä sen sivulla;
- 2) 10 metriä lähempänä seisovaa verkkoa;
- 3) sillalta;
- 4) veneestä ja rannalta jokisuilla lähimmistä sivujoen rannoista 50 metriä ylävirtaan ja 100 metriä alavirtaan ulottuvalla alueella syväväylään asti lukuun ottamatta seuraavia sivujokisuita, joissa kalastus on kielletty seuraavilla alueilla:

Käräsjoehka/Kaarasjoki (NOR) (Inarijoen ja Kaarasjoen yhtymäkohta): molemmissa alue, joka ulottuu joen edustalta 50 metriä ylävirtaan ja 200 metriä alavirtaan Tenojokea jokiuoman poikki;

Anárjohka (NOR) kohdasta, jossa Skiehččanjohka/Kietsimäjoki päättyy Anárjohkaan/Inarijokeen: alue, joka ulottuu 50 metriä ylävirtaan ja 100 metriä alavirtaan lähimmistä sivujoen rannoista jokiuoman poikki.

- 5) jokiuoman poikki seuraavilla alueilla:

Alaköngäs–Bildám

Borsejohka– Levajoen suu (Leavvajohtjálbmi)

Osapuolten toimivaltaiset viranomaiset määrittelevät näiden alueiden tarkemmat rajat.

Edellä mainittujen alueiden lisäksi kummankin valtion toimivaltainen viranomainen voi asettaa ylimääräisen rauhoitusalueen Galbajoen ja Vetsijoen (Veahččajohhtjálbmi) väliselle alueelle kyseisen valtion rannasta syväväylään asti

20 §

*Verkkokalastuskieltoalueet*

Sellaisen sivujoen kohdalla, johon lohi nousee, ei pääjoessa sivujoen puolella syväväylää saa asettaa seisovaa verkkoa, kulutusverkkoa tai patoa sivujoen alapuolelle 200 metriä lähemmäksi sivujoen ja pääjoen yhtymäkohtaa.

Nuottaa ei saa käyttää 200 metriä lähempänä joen niskaa, suuta, koskea tai nivaa.

21 §

### *Kudottujen pyydysten käytön määrällinen rajoitus*

Lohta tai merinieriää kalastettaessa kulutusverkolla, seisovalla verkolla tai padolla, voidaan käyttää samanaikaisesti ainoastaan yhtä pyydystä kyseiseen kalastukseen oikeutettua sellaisen kalastusoikeuden omistavaa kiinteistöä kohti Suomessa ja kalastusoikeuden haltijaa kohti Norjassa.

#### 22 §

##### *Venekalastus*

Kalastus ja kalastusvälineiden laskeminen veneestä moottorin käydessä sekä virtaan paikoilleen ankkuroidusta veneestä on kielletty.

#### 23 §

##### *Laiton menettely*

Kaikenlainen toiminta, jonka tavoitteena on ainoastaan säilyttää kalaa tai estää kalan vapaa liikkuminen, on kielletty.

#### 6 luku

### **Pyyntivälineitä koskevat tekniset säännökset**

#### 24 §

##### *Pyydysten merkintä*

Pyyntiin asetetut seisovat verkot ja padot on merkittävä siten, että ne ovat selvästi muiden vesistöissä liikkuvien havaittavissa. Pyydykset on merkittävä vähintään 15 senttimetriä veden pinnan yläpuolelle ulottuvalla kellukkeella taikka vähintään 40 senttimetriä vedenpinnan yläpuolelle ulottuvaan lippusalkoon kiinnitetyllä lipulla, jonka lyhyimmän sivun pituus on vähintään 15 senttimetriä.

Pydyksiin on merkittävä kalastajan nimi ja yhteystiedot sekä sen kiinteistön nimi, jolle kalastusoikeus kuuluu. Seisovaan verkkoon merkki kiinnitetään pyydysten päässä olevaan helposti näkyvään kellukkeeseen. Padossa merkki kiinnitetään poikkipadon (doaris) uloimpaan vaajaan tai pukkiin kiinnitettyyn kilpeen tai kellukkeeseen.

#### 25 §

##### *Solmuväli ja langan laatu*

Lohta tai merinieriää pyydetessä seisovan verkon, kulutusverkon sekä padon koukkuverkon pienin sallittu solmuväli on 58 millimetriä solmun keskipisteestä seuraavan solmun keskipisteeseen määrässä pyydyksessä mitattuna.

Edellä 1 momentissa tarkoitetuissa verkoissa saa käyttää vain hampusta, puuvillasta, nailonsidoslangasta tai kierretystä nailonista (nailon, perlon, teryleeni) tehtyä lankaa. Läpinäkyvää materiaalia, kuten yksisäikeistä nailonlankaa, ei saa käyttää. Kierrettyä nailonia käytettäessä tulee yksittäisten langan säikeiden olla 8 denieriä tai sitä ohuempia.

Metallilangan, metalliköyden tai vastaavan materiaalin käyttö pyydyksissä on kielletty.

#### 26 §

##### *Pato*

Padossa tulee olla sillä tavalla rakennettu poikkipato (doaris), tarvittava johde (čuollu) ja apujohde (vuojahat), että nämä pyydysten osat eivät pyydä kalaa. Poikkipadossa ja apujohteessa käytettävien puupukkien ja tolppien väli saa olla enintään 3 metriä.

Poikkipadossa, johteessa ja apujohteessa saa sen lisäksi käyttää vain risuja, verkkoa taikka risu- tai verkkoritilää. Käytettäessä johteissa verkkoa tulee verkon solmuvälin olla joko enintään 40 millimetriä tai vähintään 150 millimetriä. Verkossa ei saa käyttää läpinäkyvää materiaalia, kuten yksisäikeistä nailonlankaa. Kun kalaa pyydykseen ohjaavissa rakenteissa käytetään havasta, tulee hapaan solmuvälin olla vähintään 58 mm ja materiaalina saa olla vain kierretty nylon (langan säikeiden tulee olla 8 denieriä tai sitä ohuempia), jossa langan vahvuus on vähintään 1,1 mm (210/8x3, norjalaista lankaa nro 8).

Padon pyytävän osan tulee olla koukkuverkko (joddu) taikka merta (meardi). Samassa padossa saa käyttää korkeintaan kolmea koukkuverkkoa ja/tai merta. Koukkuverkko tulee asettaa terävänä kiilana, joka saa olla korkeintaan 25 metriä pitkä. Koukkuverkon pituus mitataan pisimmältä sivulta.

Koukkuverkkoon liittyvänä saa käyttää yhtä enintään 15 metriä pitkää apujohdetta ja yhtä johdetta kuvan 1 mukaisesti. Apujohteen ja johteen tehtävänä on ohjata lohi pyydystävään koukkuverkkoon.

Koukkuverkon nro 1 tulee olla kiinnitettyä uloimpaan pussitolppaan kuvan 1 mukaisesti.

Koukkuverkon nro 2 ja 3 tulee olla kiinnitettyinä:

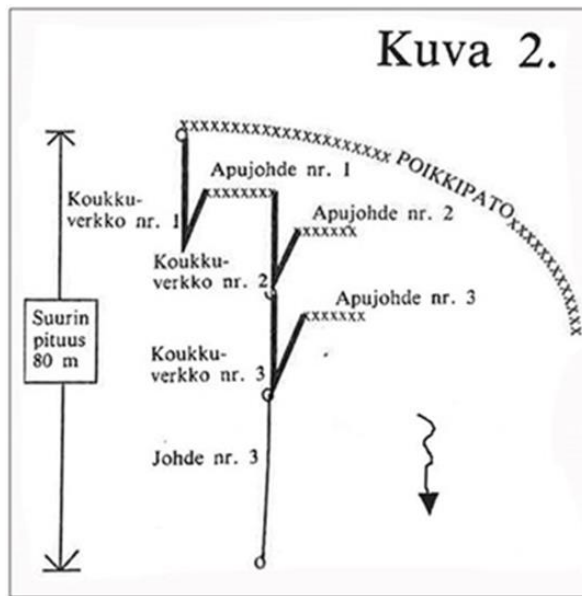
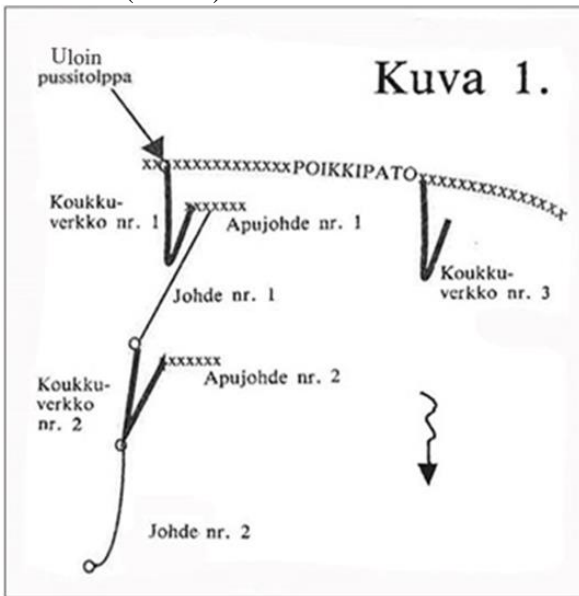
- A) koukkuverkon kärkeeseen (kuva 2, koukkuverkko 3)
- B) apujohteeseen (kuva 2, koukkuverkko 2)
- C) johteeseen (kuva 1, koukkuverkko 2) tai
- D) poikkipatoon (kuva 1, koukkuverkko 3).

Johteen tulee olla jokaisen koukkuverkon/merran alla kiinnitettyinä:

- A) - koukkuverkkoon (kuva 1, johde 2) tai
- B) - apujohteeseen (kuva 1, johde 1).

Johteen saa kiinnittää vain uloimpaan koukkuverkkoon, jos poikkipadossa on useampia koukkuverkkoja rinnakkain (kuva 1, koukkuverkot nro 1 ja 3).

Koukkuverkon ja johteen yhteispituus saa olla enintään 80 metriä mitattuna uloimmasta pussitolpasta alavirtaan (kuva 2).



27 §

#### *Lohen ja merinieriän pyyntiin tarkoitettu seisova verkko*

Lohen tai merinieriän pyyntiin tarkoitettu seisova verkko on suoraksi asetettu yksinkertainen verkko, jossa on kelluke kummassakin päässä. Verkkoa ei saa kiinnittää tolvilla tai muilla kiinnikkeillä muista kohdista kuin verkon päistä. Kiinnike saa koostua vain yksittäisestä painosta tai yksittäisestä salosta. Seisovaa verkkoa ei saa asettaa kourun muotoon.

Lohen tai merinieriän pyyntiin tarkoitettu seisova verkko saa olla enintään 30 metriä pitkä. Kahta tai useampaa verkkoa ei saa kytkeä yhteen, mikäli niiden yhteenlaskettu pituus on yli 30 metriä.

Seisovalla verkolla kalastettaessa ei saa käyttää keinotekoista virransuojusta tai johdeverkkoa.

28 §

#### *Kulutusverkko*

Kulutusverkko on yksinkertainen suora verkko ilman pussia. Kulutusverkko saa olla enintään 45 metriä pitkä. Kulutettaessa tulee kahden kulutusverkon välisen etäisyyden olla vähintään 200 metriä.

Kulutusta saa yhteen menoon harjoittaa enintään 500 metrin matkan. Kulutettaessa saa käyttää vain yhtä venettä.

29 §

#### *Muun kalan pyynti verkkopyydyksillä*

Muun kalan kuin lohien ja merinieriän kalastuksessa käytettävä seisova verkko saa olla enintään 3 metriä korkea pohjaverkko, joka koostuu yksiliinaisesta hapaasta ilman pussia (riimua) ja joka on valmistettu yksisäikeisestä nailonlangasta (monofiililanka), jonka vahvuus saa olla enintään 0,20 millimetriä. Verkon korkeus ei saa ylittää veden syvyyttä kalastuspaikan syvimmässä kohdassa.

Seisovalla verkolla kalastettaessa ei saa käyttää keinotekoista virransuojusta tai johdeverkkoa.

Seisovan verkon ja nuotan solmuvälin on oltava vähintään 29 millimetriä ja enintään 40 millimetriä solmun keskipisteestä seuraavan solmun keskipisteeseen määrässä pyydyksessä mitattuna. Nuotassa saa käyttää ainoastaan hampusta, puuvillasta, nailonsidoslangasta tai kierretystä nailonista tehtyä lankaa.

### 30 §

#### *Syväväylä ja pyydysten väliset etäisyydet*

Padon tai seisovan verkon mikään osa ei saa ulottua pää- tai sivu-uoman syväväylän yli. Pyydysten uloin osa ei milteään kohdalta saa ulottua 10 metriä lähemmäksi vastakkaisista rantaan. Vastakkaisella rannalla tarkoitetaan myös uomassa sijaitsevia saaria, luotoja ja kareja, joiden väliin tulee omia uomia.

Padot eivät milteään osin saa olla 120 metriä lähempänä toisiaan.

Seisova verkko ja pato tai kaksi seisovaa verkkoa eivät saa milteään osin olla 60 metriä lähempänä toisiaan.

### 31 §

#### *Pyydysten nostaminen pois vedestä*

Pyydys on poistettava pyynnistä heti kyseisen pyydyksen kalastuskauden päätyttyä. Pyydysten merkintään ja asettamiseen käytettävät välineet on nostettava vedestä kahden viikon kuluessa kalastuskauden päättymisestä.

### 7 luku

#### **Saalista koskevat säännökset**

### 32 §

#### *Vähimmäismitat ja kalan vapauttaminen*

Lohi, meritaimen ja merinieriä, joka on alle 30 senttimetriä, on laskettava takaisin veteen.

Kalan pituus mitataan yläleuan etupään kärjestä pyrstöevän kärkeen.

Talvikon saaliiksi ottaminen on kielletty.

Kala on aina laskettava takaisin veteen, jos se on:

- 1) saatu sallitun kalastusajan ulkopuolella;
- 2) saatu kielletyllä kalastusvälineellä tai -tavalla;
- 3) talvikko;
- 4) alinta pyyntimittaa pienempi tai ylintä pyyntimittaa suurempi;
- 5) tai pyydetty sallitun saalismäärän ylityttyä.

Takaisin veteen laskettavaa kalaa on käsiteltävä mahdollisimman varoen.

### 33 §

#### *Saalisilmoitus rekisteriin*

Kalastajalla on velvollisuus pitää saalispäiväkirjaa (sähköisessä muodossa tai paperilla) ja ilmoittaa Tenojoen vesistön sähköiseen saalisrekisteriin jokaista pyydettyä lohta, meritaimenta, merinieriää, kyttyrälöhtä ja kirjolohta koskevat seuraavat tiedot:

- 1) alue, jolla on kalastettu;
- 2) kalastuspäivämäärä;
- 3) sukupuoli, paino ja pituus;
- 4) vapautettujen kalojen lukumäärä;
- 5) pyyntiväline (vapa/viehe, kulkutusverkko, seisova verkko, pato).

Vapautetun kalan sukupuolta, painoa ja pituutta ei tarvitse ilmoittaa.

Kyttyrälöhen 35 §:ssä tarkoitetun kohdennetun pyynnin yhteydessä saatujen kyttyrälöhen osalta on ilmoitettava kyttyrälöhen määrä, sekä 1 momentin muut kuin 3 kohdassa tarkoitetut tiedot. Osapuolten toimivaltaiset viranomaiset voivat antaa tarkempia määräyksiä kyttyrälöhisalaan ilmoittamisesta.

Saaliitta jääneen on ilmoitettava kohtien 1, 2 ja 5 tiedot.



Yleisen paikkakuntalaisluvan ja paikkakuntalaisen vapakalastusluvan haltijan tulee tehdä saalisilmoitus syyskuun 1 päivään mennessä. Edellä mainittujen luvan haltijoiden on lisäksi annettava sähköinen saalisilmoitus tai paperimuotoinen saalispäiväkirja viikkoa 27 edeltäneestä kalastuksesta viikon 27 maanantaihin mennessä.

Kalastajan on ilmoitettava kaikki lohi-, meritaimen- ja merinieriäsaaliinsa ennen kuin hän voi ostaa uuden kalastusluvan.

Kun kalastusta säännellään saaliskiintiöillä, osapuolten toimivaltaiset viranomaiset voivat vuosittain päättää, että saalisilmoitus on tehtävä ilman aiheetonta viivytystä kalan saaliiksi ottamisen jälkeen.

Muiden kalalajien saalis voidaan ilmoittaa samanaikaisesti ilmoitettaessa lohi-, meritaimen-, ja merinieriäsaaliit tai kalastuskauden päätyttyä. Ilmoitukseen tulee sisältyä kunkin pyydetyn lajin kokonaispaino eri lajeihin eriteltyinä.

Kalastusluvan haltija, jonka lupaan on liitetty yksi tai useampia lapsilupia, on velvollinen raportoimaan lasten saaliin.

## 8 luku

### **Biologisten vaikutusten torjunta**

#### 34 §

##### *Vieraslajit*

Saaliiksi jääneet kyttyrälohet, kirjoloheet ja mahdolliset muut vieraslajit on välittömästi otettava hengiltä.

#### 35 §

##### *Kyttyrälohen kohdennettu pyynti*

Toimivaltainen viranomainen voi myöntää paikallisille organisaatioille luvan kyttyrälohen kohdennettuun poistopyyntiin. Poistokalastus on toteutettava kalastusoikeuden haltijan johtamana. Luvan myöntää sen maan viranomainen, jossa poistopyyntiä harjoitetaan.

Osapuolten toimivaltaiset viranomaiset voivat määrittellä erikseen alueet, joilla 10 §:n 1 momentin 2 ja 4 kohdassa tarkoitetut pyyntivälineet ovat sallittuja kyttyrälohen poistopyynnissä. Toisen osapuolen toimivaltaisia viranomaisia on tiedotettava tällaisesta kalastuksesta, ja tällaisesta kyttyrälohen poistopyynnistä on annettava tarkempia määräyksiä. Kyttyrälohen kohdennetun poistopyynnin tarpeellisuus arvioidaan vuosittain Tenon kalastussopimuksen 7 artiklan 2 kohdassa tarkoitetun arvioinnin yhteydessä.

Jos kyttyrälohen poistopyynnin arvioidaan estävän lohen nousun kokonaan tai merkittävästi rajoittavan sitä, on toimenpiteitä toteuttavan osapuolen toimivaltaisen viranomaisen niin pitkälti kuin mahdollista osallistettava toista osapuolta ja oltava tämän kanssa yhteistyössä hankkeen joka vaiheessa.

#### 36 §

##### *Syöttikalojen käyttö ja kalojen perkaus*

Syöttikalojen tuominen muilta vesistöalueilta Tenojoen vesistöön on kielletty.

Syöttikalojen käyttäminen vapakalastuksessa on kielletty Tenojoen vesistön valuma-alueella.

Muista vesistöistä pyydystettyjä kaloja ei saa puhdistaa vesistön valuma-alueella luonnonvesien välittömässä läheisyydessä.

#### 37 §

##### *Kalastusvälineiden ja veneiden kuivaus sekä desinfiointi*

Muissa vesistöissä käytettyjen kalastusvälineiden, muiden varusteiden kuten myös veneiden ja muiden kulkuvälineiden on oltava kuivia ennen kuin niitä saa käyttää valuma-alueella. Tällä pyritään välttämään muun muassa *Gyrodactylus salarix*en ja vesiruton (*Elodea canadensis* ja *Elodea nuttallii*) vesistöön kulkeutuminen. Kaikki kalastusvälineet ja kulkuvälineet tulee myös desinfioida, kun se on mahdollista.

Osapuolten toimivaltaiset viranomaiset voivat antaa täydentäviä määräyksiä kalastusvälineiden ja veneiden desinfiointista.

## 9 luku

### **Muut määräykset**

## 38 §

### *Venerekisteri*

Veneiden rekisteröinnistä Tenojoen vesistöön säädetään kansallisessa lainsäädännössä. Ennen säännösten antamista on kuultava toisen osapuolen toimivaltaista viranomaista.

Kalastus veneestä on sallittu vain Tenojoen vesistön venerekisteriin rekisteröidyillä kalastusveneellä, jossa on kansallisuustunnus ja numero.

Paikalliset henkilöt, joilla on 3 §:n mukaan verkkokalastusoikeus, saavat rekisteröidä enintään kolme venettä. Paikalliset henkilöt, joilla on 3 §:n mukaan verkkokalastusoikeus ja jotka harjoittavat matkailuelinkeinoa, saavat rekisteröidä enintään 15 venettä. Muut paikalliset kalastajat sekä 3 §:n 1 momentin 2 kohdassa tarkoitetut kalastusoikeuden haltijat saavat rekisteröidä enintään yhden veneen.

## 39 §

### *Aluerajausten ja kalastuspaikkojen tarkempi määrittely*

Osapuolten toimivaltaiset viranomaiset määräävät yhdessä jokiuoman leveyden pääuomassa ja sivu-uomissa kesäaikaisen keskivedenkorkeuden mukaan sekä syväväylän sijainnin sivu-uomissa. Rajajokiosuuden syväväylä kulkee viimeisimmän Suomen ja Norjan välisen rajankäynnin mukaisesti.

Toimivaltainen viranomainen kyseisessä valtiossa voi määrätä:

- 1) joen ja järven välisen rajan;
- 2) pääuoman ja sivujoen välisen rajan;
- 3) uuden patopaikan, jos patopaikka joen pohjan muuttumisen tai muun syyn takia tulee tarkoitukseen sopimattomaksi;
- 4) muun kalan kalastukseen sallitut nuottauspaikat Inarijoen järvilaaajentumissa.

## 40 §

### *Poikkeus yksittäisistä toimenpiteistä*

Osapuolten toimivaltaiset viranomaiset voivat yksittäistapauksissa myöntää luvan organisaatioille poiketa kalastussäännön määräyksistä, jos kaloja pyydetään tieteellistä tutkimusta, käytännön kokeita tai kalakantojen kehittämistoimenpiteitä varten. Luvan on oltava perusteltu kalakantojen suojelun tai kestävän käytön edistämiseksi sekä sopusoinnussa 1 artiklassa säädetyn sopimuksen tarkoituksen kanssa. Luvan myöntää sen maan viranomainen, jossa toimintaa harjoitetaan.

Lisäksi osapuolten toimivaltaiset viranomaiset voivat yksittäistapauksissa myöntää luvan organisaatioille poiketa kalastussäännön määräyksistä opetuskalastusta tai kulttuuritapahtumia varten. Luvan on oltava perusteltu kalastukseen liittyvän paikallisen ja perinnetiedon siirtämiseksi sekä sopusoinnussa 1 artiklassa säädetyn sopimuksen tarkoituksen kanssa. Luvan myöntää sen maan viranomainen, jossa toimintaa harjoitetaan. Vähintään yhden 3 §:n 1 tai 2 momentin 1 kohdan mukaisen kalastusoikeuden haltijan on osallistuttava kalastukseen.

Ennen luvan myöntämistä on asiasta tiedotettava kalastusoikeuden haltijoille ja toisen osapuolen toimivaltaisille viranomaisille. Luvan myöntämisestä on ilmoitettava toisen osapuolen toimivaltaiselle viranomaiselle.

Lupien laajuus on mukautettava lohikantojen tilaan.

## 10 luku

### **Loppumääräykset**

## 41 §

### *Voimassaolo*

Tenon kalastussopimuksen 5 artiklan 2 kohta huomioon ottaen, tämä kalastussääntö on voimassa seitsemän vuotta kalastussäännön voimaantulosta. Kalastussäännön voimassaolo jatkuu siitä eteenpäin aina seitsemän vuotta kerrallaan, ellei kumpikaan osapuolista ole vähintään kaksi vuotta ennen kalastussäännön voimassaolon päättymistä esittänyt sen muuttamista.

## 42 §

### *Voimaantulo*

Tämä kalastussääntö tulee voimaan seuraavan kuukauden ensimmäisenä päivänä sen jälkeen, kun osapuolet ovat ilmoittaneet toisilleen diplomaattiteitse kalastussäännön voimaantulolle valtiosäännön mukaan asetettujen vaatimusten täyttymisestä.

Tämän kalastussäännön tullessa voimaan lakkaa Suomen ja Norjan välillä kalastuksesta Tenojoen vesistöissä 30. syyskuuta 2016 tehtyyn sopimukseen liittyvä kalastussääntö olemasta voimassa.

Tämän vakuudeksi ovat molemmat valtuutetut allekirjoittaneet tämän kalastussäännön.

Tehty Oslossa 22 päivänä joulukuuta 2023, kahtena suomen- ja norjankielisenä kappaleena. Molemmat tekstit ovat yhtä todistusvoimaiset.

Suomen tasavallan hallituksen puolesta:

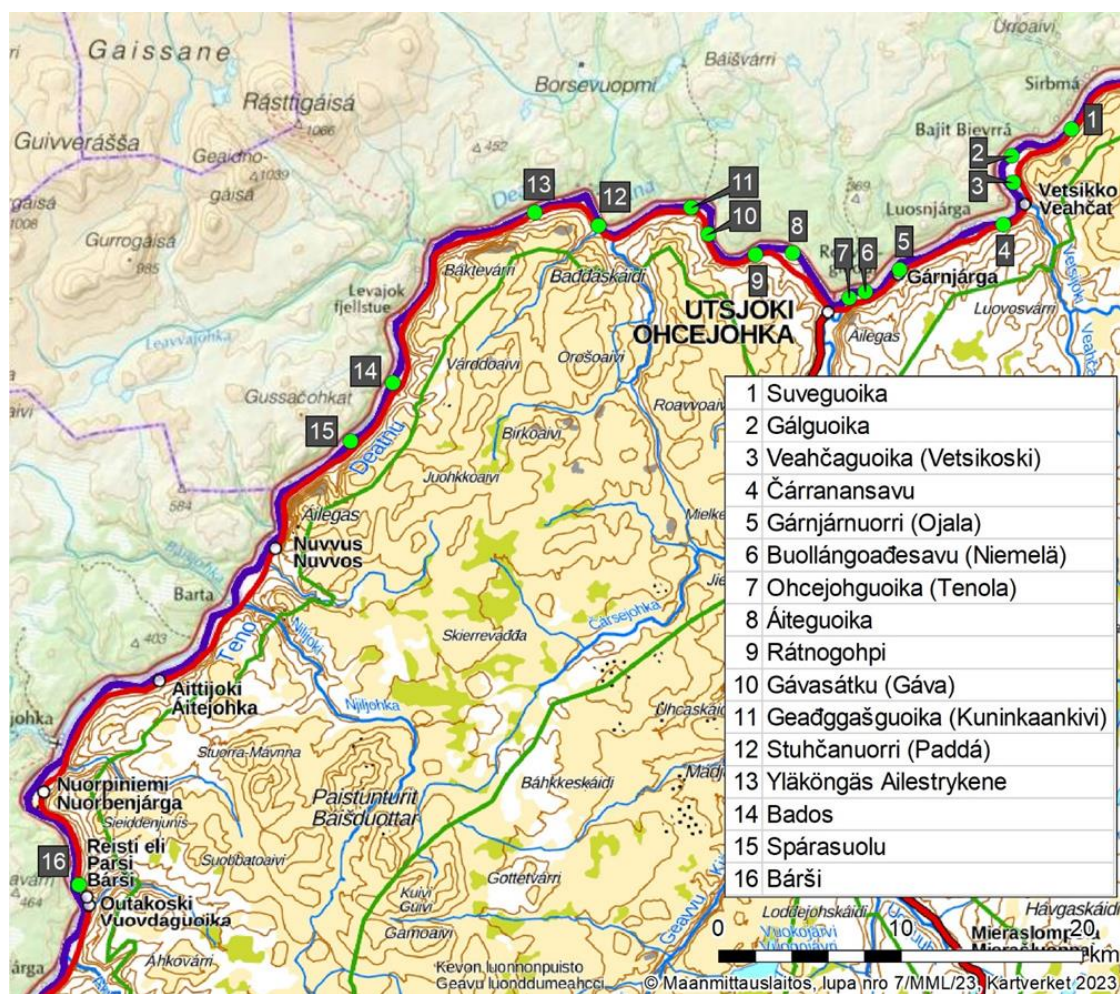
Norjan kuningaskunnan hallituksen puolesta:

Taulukko 1. Eri kantojen prosentuaalinen osuus sekakantakalastuksessa saadusta saaliista kaikilla pyyntivälineillä koko Tenjoessa. Luvut osoittavat lohien osuuden kustakin kannasta kullakin viikolla koko kauden ajan. Luvut ovat Genmix-projektin kaikkien viiden projektivuoden keskiarvoja. (2006-2008, 2011-2012). Taulukko on peräisin Genmix-projektin raportista.<sup>1</sup>

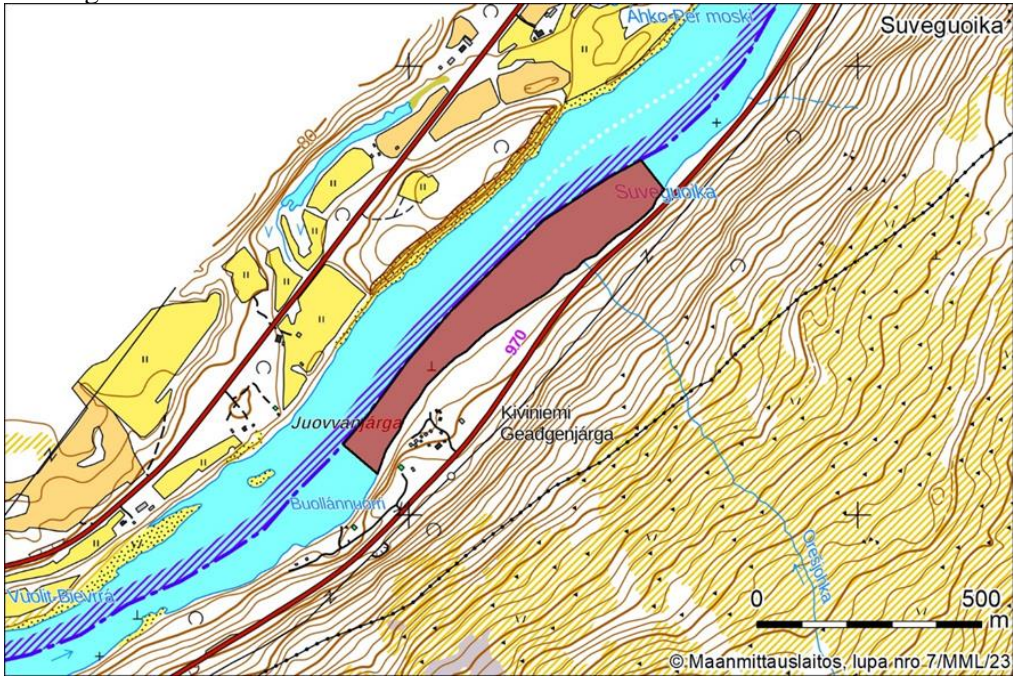
Viikko	21-23	24	25	26	27	28	29	30	31	32	33	34	35
<b>Teno pääuoma</b>	9 %	14 %	15 %	20 %	23 %	35 %	42 %	46 %	55 %	53 %	60 %	48 %	53 %
<b>Máskejohka</b>	1 %	0.4 %	1 %	1 %	1 %	1 %	1 %	1 %	1 %	1 %	0.2 %	3 %	0.4 %
<b>Buolbmátjohka/ Pulmankijoki</b>	2 %	2 %	1 %	1 %	0.3 %	0.1 %	0 %	0.1 %	0.1 %	0 %	0 %	0 %	0.4 %
<b>Lákšjohka</b>	5 %	3 %	2 %	1 %	1 %	0.3 %	0.2 %	0.1 %	0 %	0.2 %	0 %	0 %	0 %
<b>Veahčajohka/Vetsijoki</b>	7 %	6 %	6 %	4 %	3 %	3 %	1 %	1 %	1 %	1 %	1 %	1 %	0.5 %
<b>Ohcejohka/Utsjoki (+sivujoet)</b>	7 %	11 %	11 %	6 %	5 %	4 %	3 %	3 %	1 %	2 %	1 %	0.3 %	0.4 %
<b>Goahppelašjohka/ Kuoppilasjoki</b>	2 %	5 %	3 %	4 %	2 %	2 %	1 %	1 %	1 %	0 %	1 %	0 %	0.2 %
<b>Leavvajohka</b>	2 %	4 %	3 %	3 %	3 %	2 %	1 %	1 %	1 %	0.1 %	1 %	0 %	0 %
<b>Váljohka</b>	10 %	7 %	5 %	4 %	2 %	2 %	1 %	1 %	1 %	0.3 %	0.4 %	1 %	0.2 %
<b>Yläosan pienet sivujoet (Áhkojohka/Akujoki, Báišjohka ja Njiljohka/ Nilijoki)</b>	4 %	6 %	8 %	9 %	6 %	5 %	5 %	5 %	3 %	4 %	3 %	6 %	3 %
<b>Kárášjohka</b>	24 %	14 %	12 %	13 %	14 %	10 %	8 %	8 %	6 %	3 %	3 %	2 %	1 %
<b>Iešjohka</b>	19 %	11 %	12 %	11 %	12 %	11 %	10 %	8 %	6 %	7 %	4 %	4 %	4 %
<b>Anárjohka/Inarijoki (+sivujoet)</b>	10 %	16 %	20 %	24 %	27 %	25 %	27 %	25 %	23 %	28 %	26 %	34 %	37 %

<sup>1</sup> Falkegård, M., Erkinaro, J., Vähä, J.-P. & Kuusela, J. 2023. Genetisk bestandsidentifisering av skjellprøver fra fiske etter blandete laksebestander i Tana i 2006-2008 og 2011-2012 (Genmix). NINA Rapport 2309. Norsk institutt for naturforskning

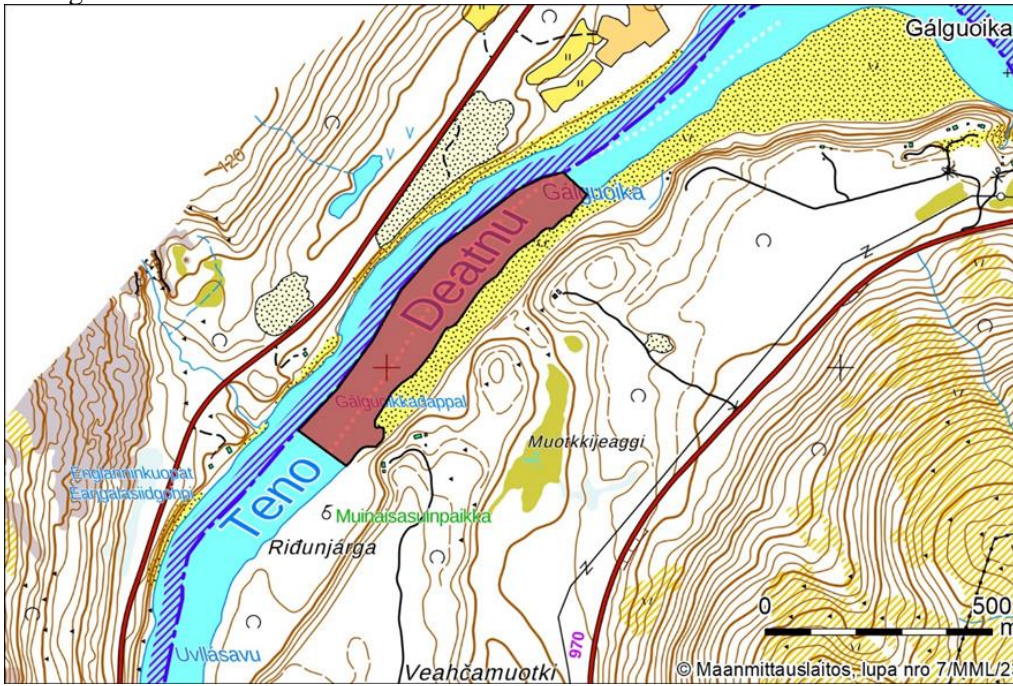
Liite 2 Meritaimenen kalastuspaikat



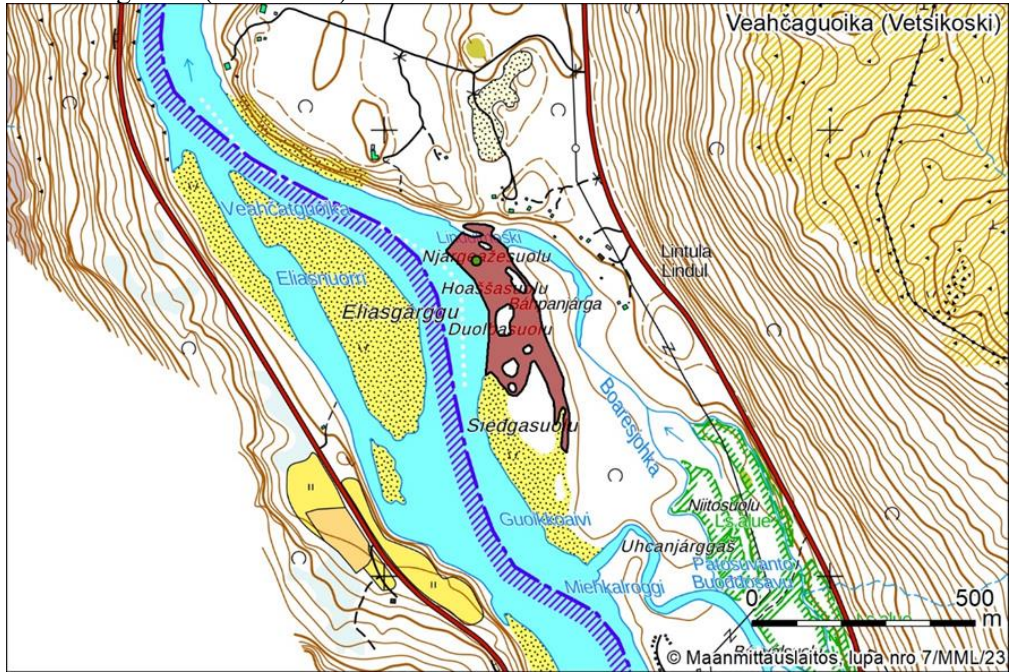
# 1 Suveguoika



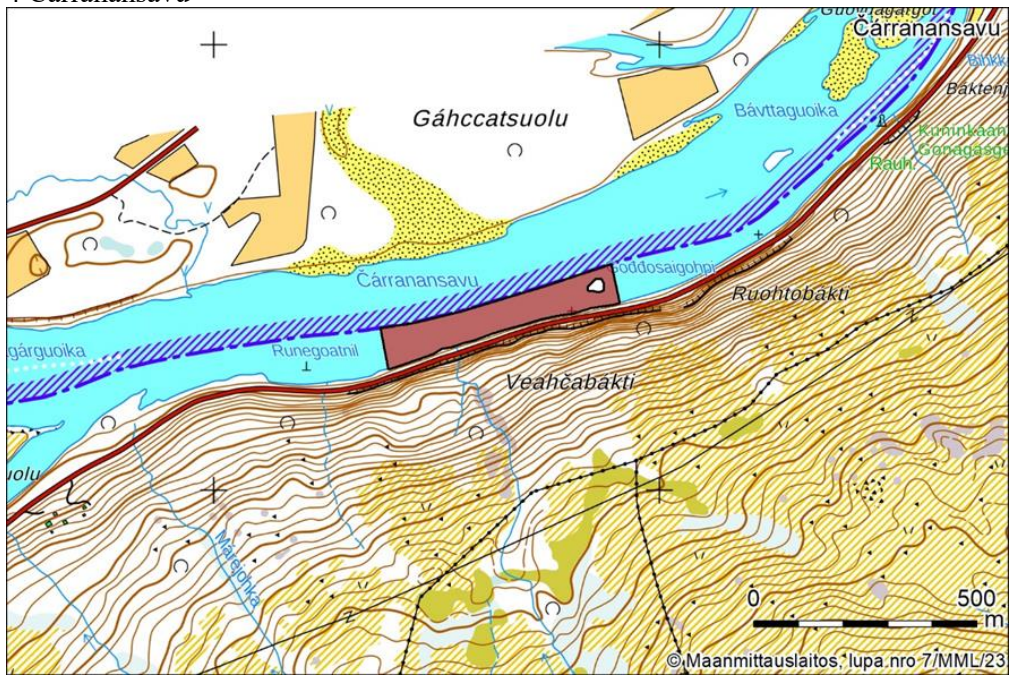
# 2 Gálguoika



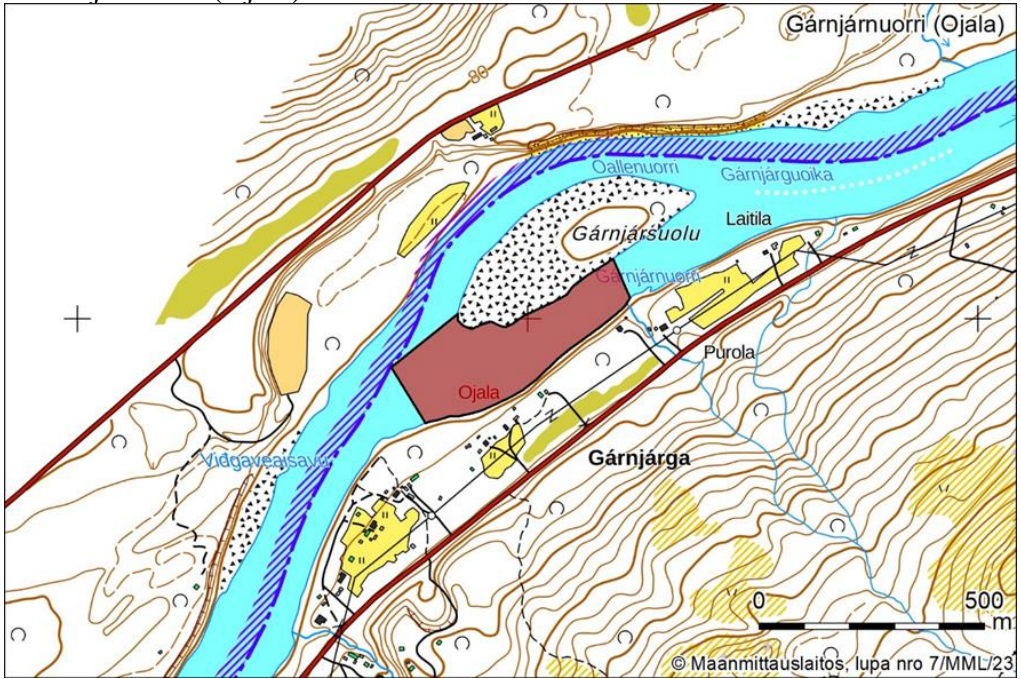
### 3 Veahčagoika (Vetsikoski)



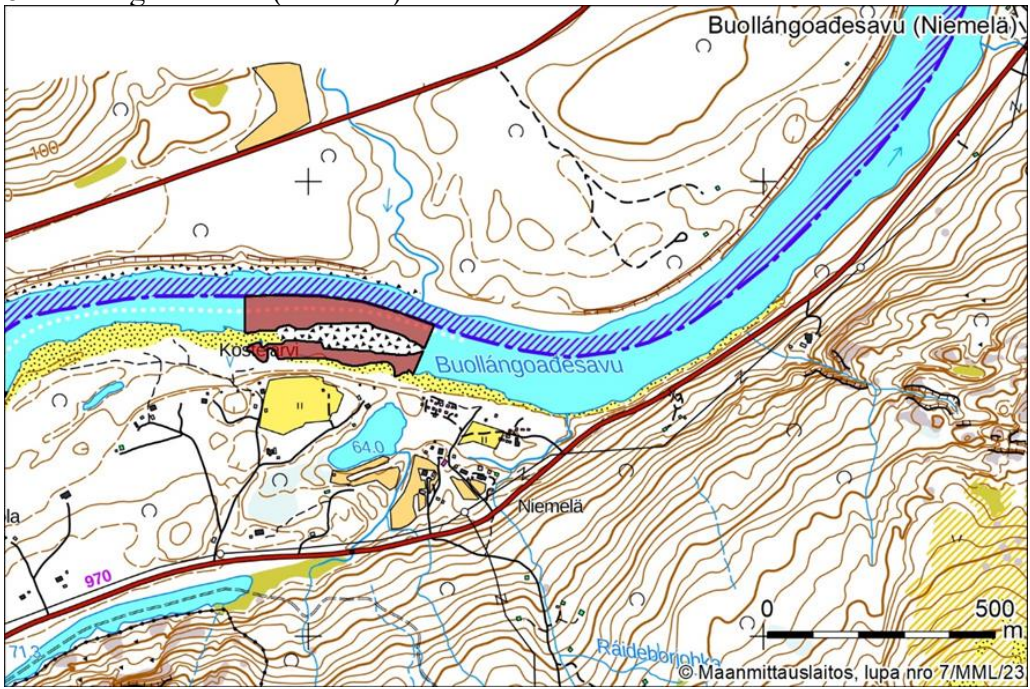
### 4 Čárranansavu



### 5 Gárnjárnuorri (Ojala)

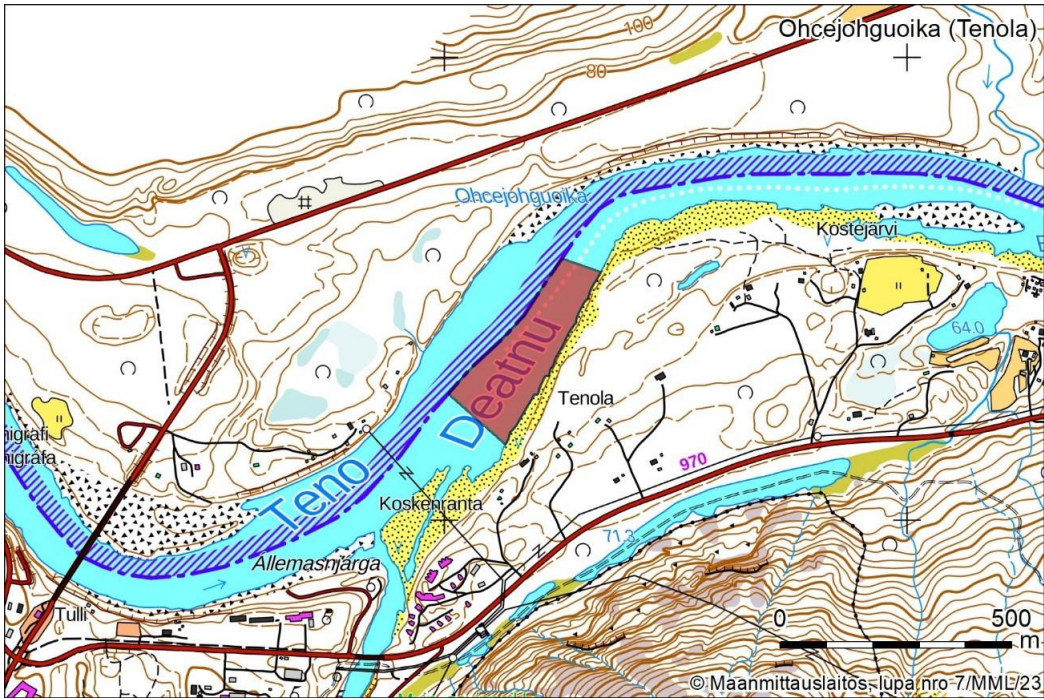


### 6 Buollángoadesavu (Niemelä)

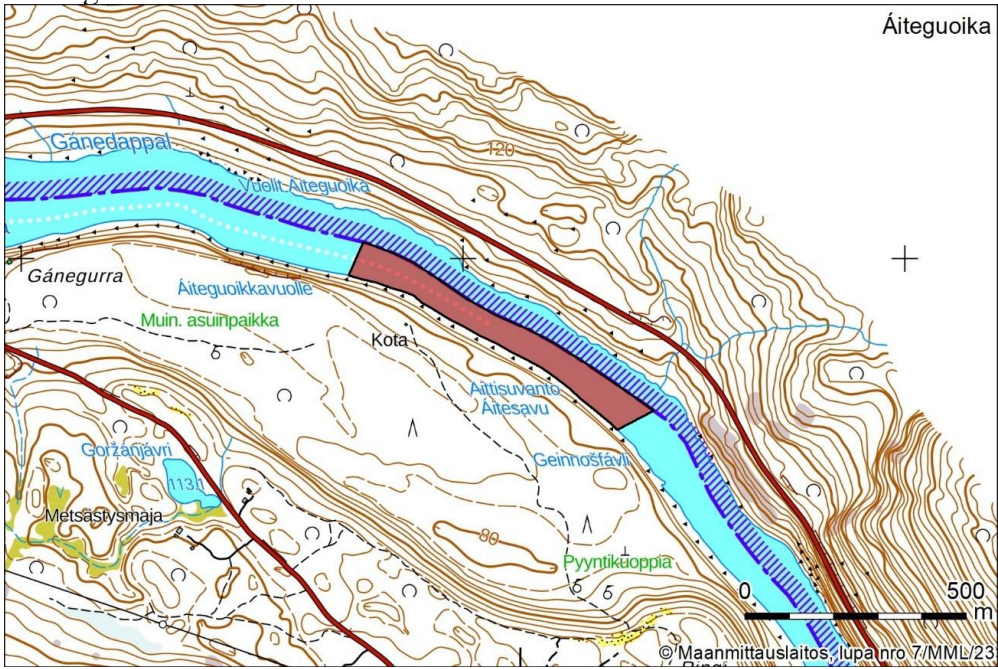


### 7 Ochejohguoika (Tenola)

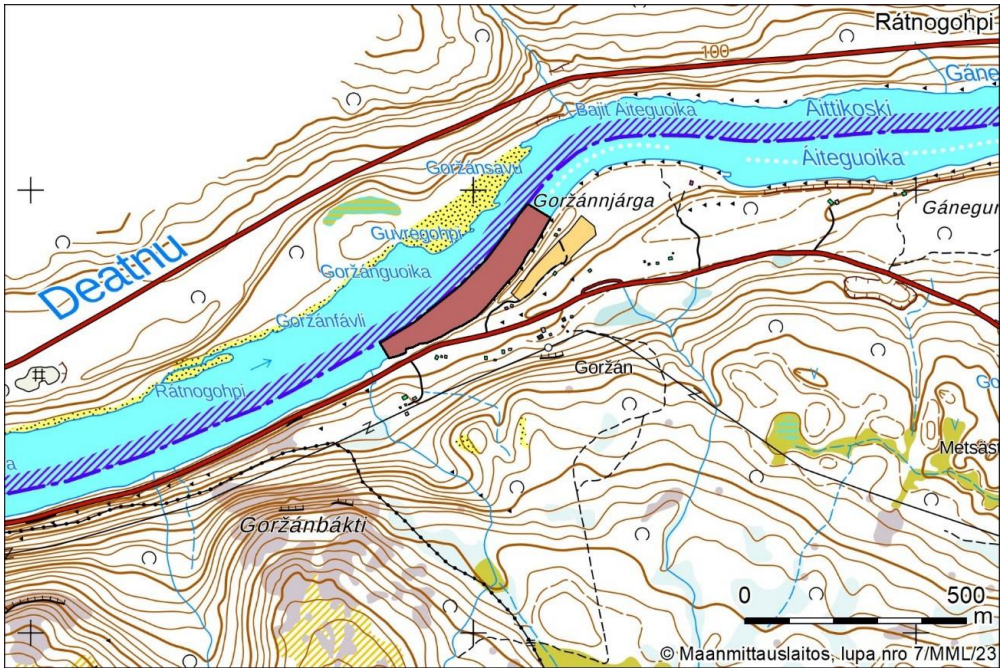




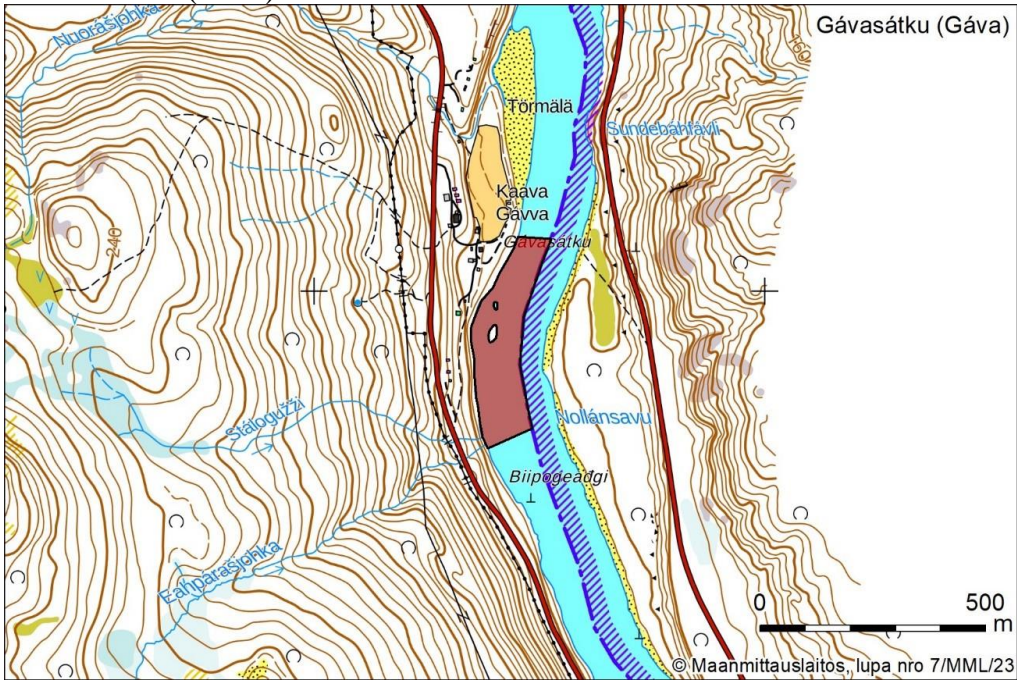
## 8 Áiteguoika



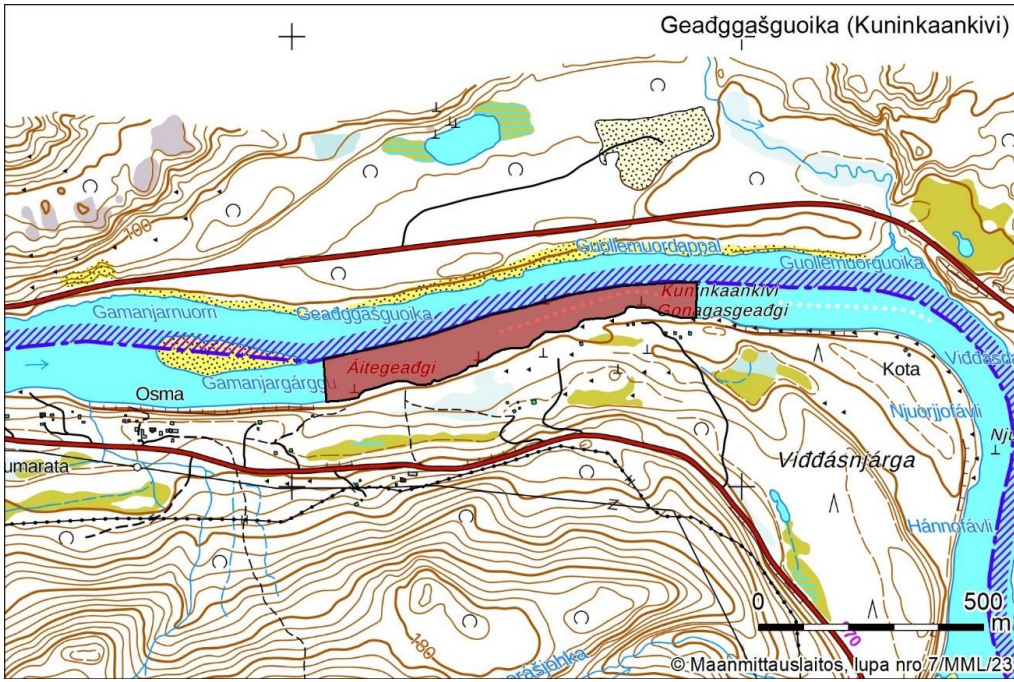
## 9 Rátnogohpi



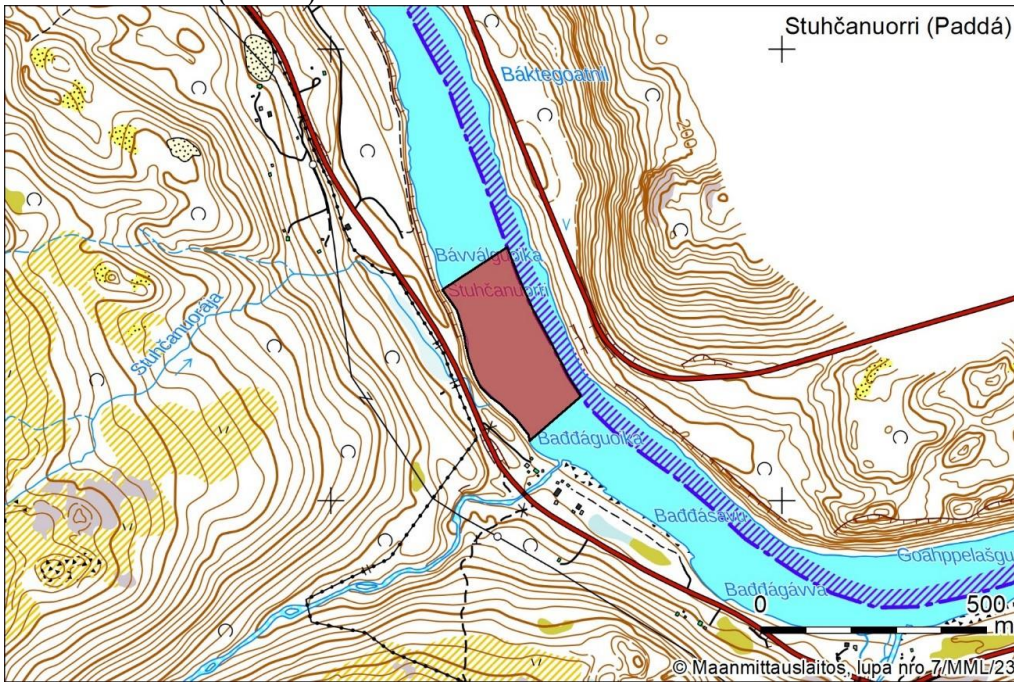
10 Gávasátku (Gáva)



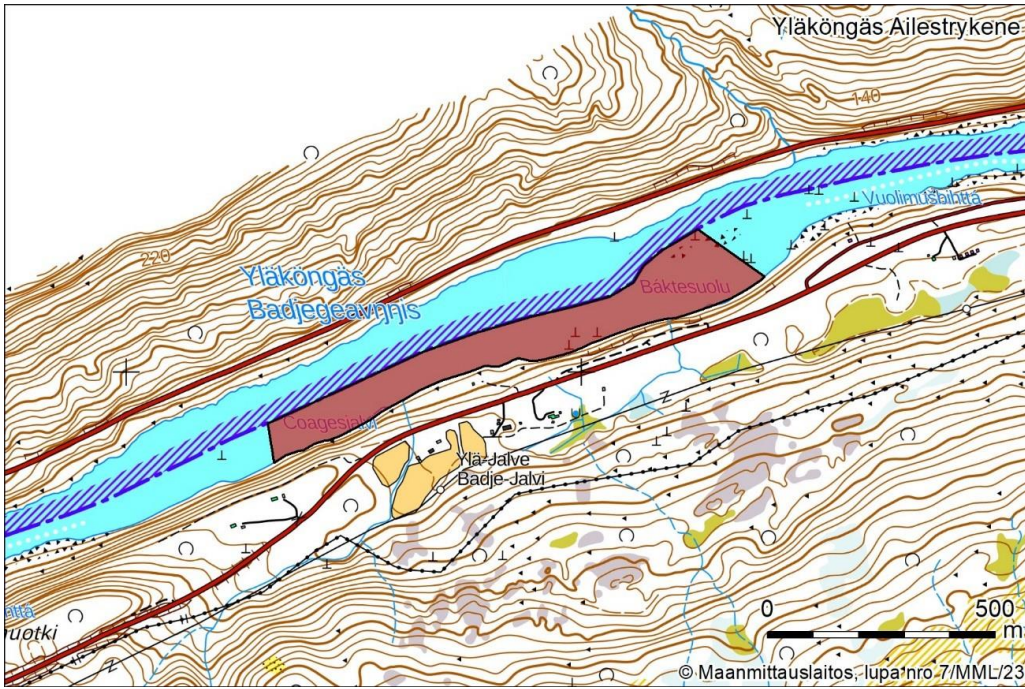
11 Geadggašguoika (Kuninkaankivi)



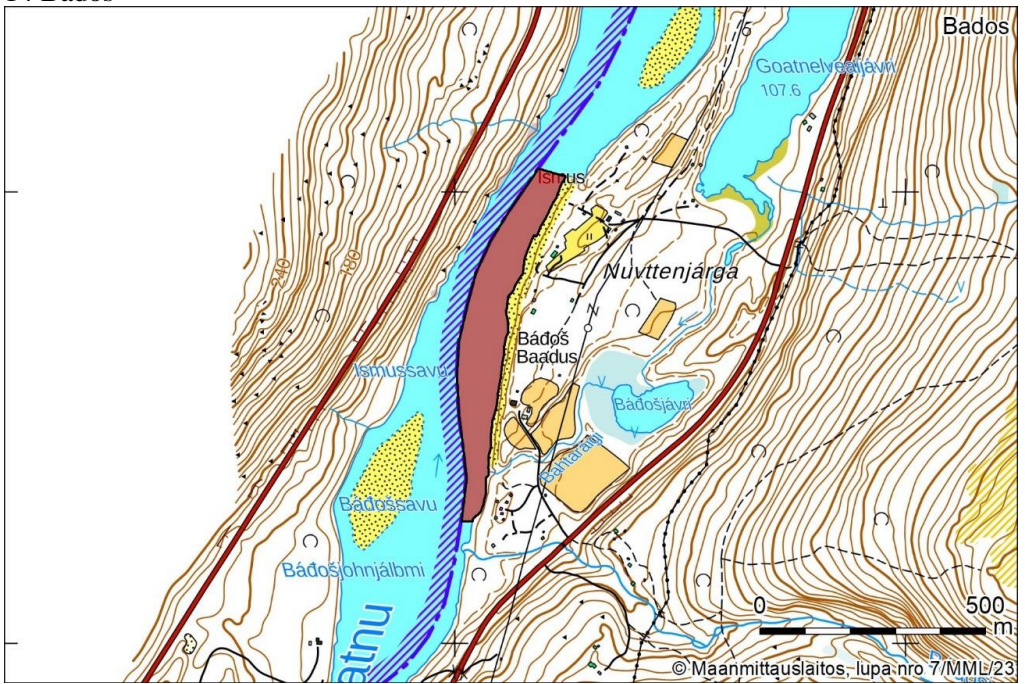
12 Stuhčanuorri (Paddá)



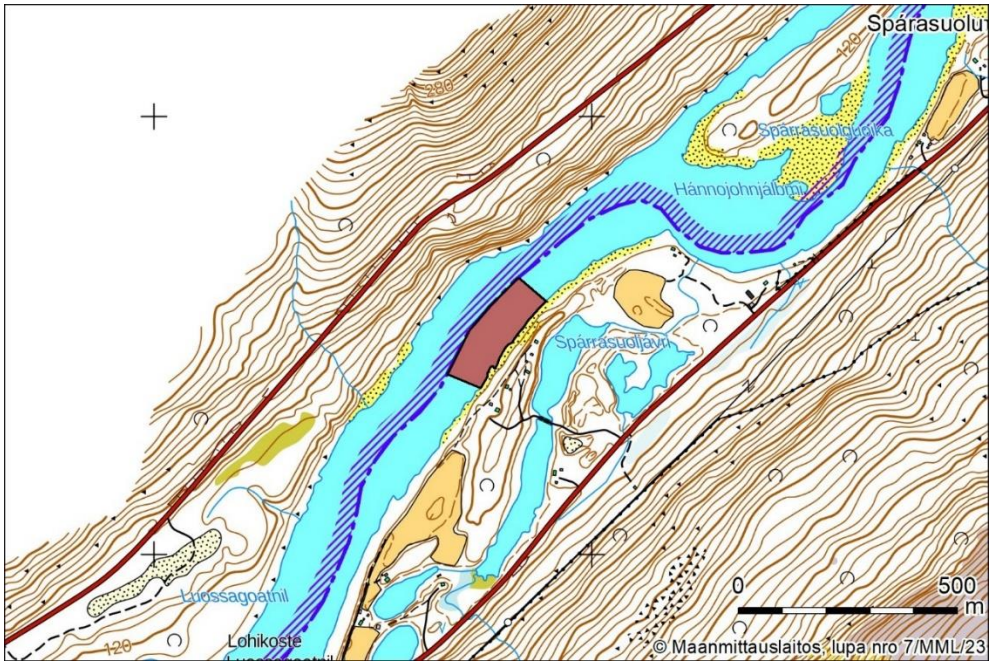
13 Yläköngäs / Ailestrykene



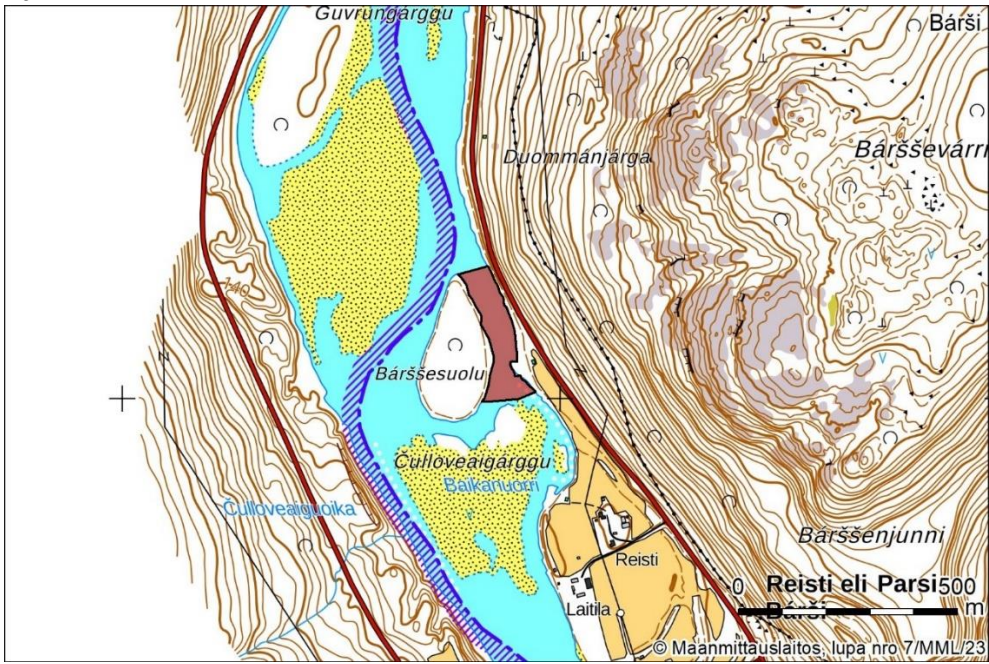
14 Bados



15 Spárasuolu



16 Bárši



## **FISKEREGLER FOR TANAVASSDRAGET**

Republikken Finlands regjering og Kongeriket Norges regjering, som ønsker å erstatte fiskereglene tilhørende Avtale mellom Finland og Norge om fisket i Tanavassdraget av 30. september 2016 med nye fiskeregler,

har blitt enige om følgende:

### Kapittel 1

#### **Generelle bestemmelser**

##### § 1

##### *Formålet med fiskereglene*

Formålet med disse fiskereglene er å fremme økologisk, økonomisk og sosialt bærekraftig bruk og forvaltning av fiskebestandene i Tanaelva i samsvar med målsettingene i avtalen mellom Finland og Norge om fisket i Tanavassdraget, og å fremme samenes urbefolkningsrettigheter og lokale kulturtradisjoner.

##### § 2

##### *Virkeområde*

Fiskereglene er en integrert del av avtalen mellom Finland og Norge om fisket i Tanavassdraget.

Bestemmelsene i fiskereglene gjelder på grenseelvstrekningen jf. avtalens artikkel 2 punkt 1. Kapittel 8 om beskyttelse mot biologisk påvirkning gjelder i hele nedbørfeltet til Tanavassdraget.

##### § 3

##### *Grupper av fiskere på grenseelvstrekningen*

I Finland deles personer som er berettiget til å kjøpe fiskekort i følgende grupper:

- 1) fiskerettshaver etter lov om fiske (379/2015) § 4, første ledd, punkt 10, som er fast bosatt i Tanavassdragets elvedaler;
- 2) fiskerettshaver etter lov om fiske § 4, første ledd, punkt 10, som ikke er fast bosatt i Tanavassdragets elvedaler;
- 3) person som er fast bosatt i Tanavassdragets elvedaler;
- 4) person som ikke er fiskerettshaver etter lov om fiske § 4, første ledd, punkt 10, og ikke er fast bosatt i Tanavassdragets elvedaler.

I Norge deles personer som er berettiget til å kjøpe fiskekort i følgende grupper:

- 1) fiskerettshavere med rett til å fiske med alle redskaper etter § 4 i lov om fiskeretten i Tanavassdraget (*Tanaloven*);
- 2) fiskerettshavere med rett til å fiske med stang og håndsnøre etter § 5 i lov om fiskeretten i Tanavassdraget;
- 3) person som ikke er fiskerettshaver etter lov om fiskeretten i Tanavassdraget, og ikke er fast bosatt i Tanavassdragets elvedaler.

### Kapittel 2

#### **Bestemmelser om laksefisket**

##### § 4

##### *Fiske etter laks og sjørøye*

Fiskekvoter og -tider vil avtales årlig i samsvar med Tanaavtalen artikkel 6 og 7 og i henhold til fiskereglene § 5, med utgangspunkt i laksebestandenes status og høstbare overskudd.

Kvoten som fastsettes for laksefiske skal ikke overstige det estimerte høstbare overskuddet. Fiskekvoter skal fastsettes med hensyn til de ulike gruppene av fiskere fra begge land. Kvotene skal fastsettes i samråd med lokale rettighetshavere.

## § 5

### *Regulering av laksefisket*

Utgangspunktet for reguleringen er den ukentlige prosentvise forekomsten av laks fra ulike bestander i Tanavassdragets hovedløp (jf. Vedlegg Tabell 1).

Denne prosentvise forekomsten sammenstilles med bestandsstatus fra den årlige statusrapporten for laksebestandene i Tanavassdraget. Til sammen gir disse dataene en oversikt over forekomsten av laks fra bestander som ikke har produsert et høstbart overskudd tre av de siste fire årene (røde bestandskategori). På denne bakgrunn legges følgende vilkår:

1) Når mer enn 20 % av laksen som befinner seg i elva i et gitt tidsrom tilhører laksebestander fra rød bestandskategori skal laksefiske ikke tillates.

2) I de ukene når mindre enn 20 % av laksen som befinner seg i elva tilhører laksebestander fra rød bestandskategori, tillates følgende laksefiske:

Fiske etter laks er tillatt med stang og håndsnøre, garn eller stengsel i to dager i uken.

All laks over 65 cm skal gjenutsettes. Det er kun lokale rettighetshavere jf. § 3 første ledd punkt 1 og 3 og annet ledd punkt 1 og 2 som kan delta i fisket, og fisket skal avsluttes når fangstknoten er oppfylt.

3) I de ukene når mindre enn 10 % av laksen som befinner seg i elva tilhører laksebestander fra rød bestandskategori, tillates følgende laksefiske:

Fiske etter laks er tillatt med stang og håndsnøre, garn eller stengsel i minst to dager i uken.

All laks over 90 cm skal gjenutsettes. Det er kun rettighetshavere jf. § 3 første ledd punkt 1, 2 og 3 og annet ledd punkt 1 og 2 som kan delta i fisket, og fisket skal avsluttes når fangstknoten er oppfylt.

4) Når laksebestandenes status tilsier det, kan partenes ansvarlige myndigheter åpne fisket utover det som er fastsatt i punkt 3, og åpne for fiske for tilreisende fiskere jf. § 3 første ledd punkt 4 og annet ledd punkt 3.

## Kapittel 3

### **Fiskeravgift og fiskekort**

## § 6

### *Fiskeravgift*

Plikten til å betale fiskeravgift ved fiske på grenseelvstrekningen følger lovgivningen i det landet hvor fiskekortet blir løst.

## § 7

### *Kategorier av fiskekort*

Fiskekort for fiske på grenseelvstrekningen, jf. avtalens artikkel 10, inndeles i følgende kategorier:

1) *Generelt fiskekort for lokale fiskere* gir rett til å fiske med alle fiskemetoder som er tillatt etter disse reglene, med de begrensninger som nevnes senere, og i det omfang som fiskeretten nasjonalt bestemmer. Rett til å kjøpe generelt fiskekort for lokale fiskere har i Finland de personer som er nevnt i § 3 første ledd punkt 1, og i Norge de personer som er nevnt i § 3 annet ledd punkt 1. Generelt fiskekort for lokale fiskere gjelder for én fiskesesong.

2) *Stangfiskekort for lokale fiskere* gir rett til å fiske med stang fra strand og båt med de begrensninger som nevnes senere. Rett til å kjøpe stangfiskekort for lokale fiskere har i Finland de personer som er nevnt i § 3 første ledd punkt 3, og i Norge de personer som er nevnt i § 3 annet ledd punkt 2. Stangfiskekort for lokale fiskere gjelder for én fiskesesong.

3) Fiskekort for fiske fra båt (båtfiskekort) gir rett til å fiske med stang og håndsnøre fra båt, med senere nevnte betingelser og begrensninger.

4) Fiskekort for fiske fra strand (strandfiskekort) gir rett til å fiske med stang og håndsnøre fra strand, med senere nevnte betingelser og begrensninger.

5) Fiskekort for fiske etter andre arter gir rett til å fiske med de i § 10 nevnte betingelser og begrensninger. Med dette fiskekort får man ikke fiske laks eller sjørøye.

Til generelt fiskekort for lokale fiskere som nevnt i første ledd punkt 1 kan det knyttes deltakerkort. Deltakerkortet gir en navngitt person adgang til å delta i fisket med garnredskaper sammen med en person med generelt fiskekort for lokale fiskere. Deltakerkort gir ikke rett til selvstendig fiske.

Det er mulig å knytte ett eller flere barnekort til alle kategorier av fiskekort nevnt i første ledd. Barnekort gir et navngitt tilreisende barn rett til å fiske med inntil én stang eller ett håndsnøre av gangen. Barnekort inngår ikke i kortkvotene etter § 8. Partenes ansvarlige myndigheter kan gi nærmere bestemmelser for barnekort.

Alle fiskekort er personlige.

## § 8

### *Fordeling av fiskekort*

Det maksimale antallet fiskekort for fiske fra båt og strand jf. § 7 første ledd punkt 3 og 4 avgjøres årlig mellom Finland og Norge.

Det maksimale antallet fiskekort for fiske etter andre arter jf. § 7 første ledd punkt 5 er 12 000 fiskedøgn per fiskesesong, som fordeles likt mellom Finland og Norge.

En kvote på høyst en tredjedel av fiskekortene nevnt i første og annet ledd som selges i Finland, kan reserveres for fiskerettshavere fast bosatt andre steder enn i Tanavassdragets elvedaler som jf. § 3, første ledd punkt 2.

Ved åpning av laksefiske etter § 5 punkt 3, skal en nærmede spesifisert andel av fiskekortkvoten tilsvarende laksefangstkvoten forbeholdes fiskerettighetshaverne som ikke er fast bosatt i Tanavassdragets elvedaler jf. § 3 første ledd punkt 2.

Partenes ansvarlige myndigheter har anledning til å utarbeide nærmere bestemmelser for anvendelse av fiskekortene for fiske etter andre arter.

## Kapittel 4

### **Fiskeredskaper**

## § 9

### *Tillatte fiskeredskaper for fiske etter laks og sjørøye*

Tillatte redskap for fiske av laks og sjørøye er:

- 1) stengsel med krokarn (joddu) og ruse (meardi);
- 2) settegarn;
- 3) drivgarn;
- 4) stang og håndsnøre.

De som har generelt fiskekort, jf. § 7 første ledd punkt 1, kan bruke redskapene nevnt i første ledd. Andre fiskere kan bare bruke stang og håndsnøre.

Andre redskaper og fiskemetoder enn de som er nevnt i første ledd, herunder oter, er forbudt.

Personer med båtfiskekort jf. § 7 første ledd punkt 3 kan fiske med en sluk eller en flue.

Personer med strandfiskekort jf. § 7 første ledd punkt 4 kan fiske med flue uten dupp eller søkke. I følgende områder kan de også fiske med sluk og flue med dupp eller søkke:

- 1) i Matinköngäs i henhold til skilt oppsatt i terrenget, samt
- 2) i Anárjohka oppstrøms fra Matinköngäs og Skiehččanjohka.

Barn under 16 år med strandfiskekort kan fiske med flue og dupp.

## § 10

### *Tillatte fiskeredskaper for fiske etter andre arter enn laks og sjørøye*

For fiske etter andre arter enn laks og sjørøye er følgende redskaper tillatt:

- 1) settegarn;
- 2) drivgarn og settegarn i målrettet fiske etter pukcellaks, jf. § 35;
- 3) stang og håndsnøre, det kan fiskes med sluk eller med flue med fluestang inntil klasse 6, fortomspiss inntil 0,25 mm og maksimal krokstørrelse 8. Sluken skal ha høyst én treblekrok eller opptil tre enkeltkroker;
- 4) stang og håndsnøre i målrettet fiske etter pukcellaks jf. § 35;
- 5) teine;
- 6) kastenot i innsjøer i Anárjohka ovenfor Matinköngäs.

De som har generelt fiskekort for lokale fiskere, jf. § 7 første ledd punkt 1, kan bruke redskap nevnt i første ledd.

Personer som har stangfiskekort for lokale fiskere jf. § 7 første ledd punkt 2, kan fiske med stang og håndsnøre jf. første ledd punkt 3 og 4.

Personer som har fiskekort for fiske etter andre arter jf. § 7 første ledd punkt 5 kan fiske med én stang og bruke fluefiskeutstyr inntil klasse #6. Den maksimale tykkelsen på fortomspiss er 0,25 mm og den maksimale krokstørrelsen er 8. Det skal brukes flytende fluefiskesnøre og maksimalt én enkel krok.

Personer som er fiskerettshavere jf. § 3 første ledd punkt 2 kan fiske med stang og håndsnøre i målrettet fiske etter pukcellaks jf. første ledd punkt 4.

Barn opp til 16 år kan fiske med flue og dupp.



Andre redskaper og fiskemetoder enn de som er nevnt foran, herunder oter, er forbudt. Partenes ansvarlige myndigheter kan gi nærmere bestemmelser for fiskeredskap. Den andre parts myndigheter skal varsles ved fastsetting av slike nærmere bestemmelser.

## § 11

### *Generelle bestemmelser om tekniske presiseringer, agn og krokredskap ved stangfiske*

Det er forbudt å bruke reker, fisk og mark som agn.

Det er forbudt å bruke krokredskaper på en slik måte og under slike forhold at fisken kan krøkes. Det er tillatt å bruke klepp, fiskeøks og håv som hjelpemiddel for å løfte en fisk som har satt seg fast i redskap, opp i båt eller på land.

## § 12

### *Isfiske etter lake*

Lakekrok er kun tillatt ved isfiske etter lake for fiskere nevnt i § 3 første ledd punkt 1 og 3 og annet ledd punkt 1 og 2.

Det er tillatt å bruke død fisk fra Tanavassdraget som agn ved fiske med lakekrok.

## Kapittel 5

### **Gjennomføring av fisket, fiskesesong og fisketider**

## § 13

### *Generell ukefredning*

I fiskesesongen er alt fiske forbudt fra søndag kl. 19 (18) til mandag kl. 19 (18). Unntatt fra dette er fiske i innsjøer etter andre fiskearter enn laks og sjørøye når fisket foregår mer enn 200 meter fra utløps- eller innløpsos.

## § 14

### *Fiskesesong for fiske med stang og håndsnøre etter andre arter enn laks og sjørøye*

For personer som er fast bosatte i Tanadalen og som har generelt fiskekort for lokale fiskere eller stangfiskekort for lokale fiskere, jf. § 7 første ledd punkt 1 og 2, er fiske med stang og håndsnøre (*stangfiske*) tillatt mellom 1. juni og 20. august.

For personer med fiskekort for fiske etter andre arter angitt i § 7 første ledd punkt 5, er stangfiske tillatt fra 10. juni til 10. august.

I tillegg er stangfiske nevnt foran i første og annet ledd tillatt i særskilt angitte soner (vedlegg 2) til 20. august.

## § 15

### *Fiskesesong for garnfiske etter andre arter enn laks og sjørøye*

Garnfiske etter andre fiskearter enn laks og sjørøye er tillatt fra isgangen til 20. juni. Fra 1. august til 20. august er det tillatt å fiske med garn fra Polmak og til nedre del av Storfossen, og fra Levvajohkkas munning til samløpet mellom Kárášjohka-Anárjohka.

I Anárjohka og Skiehčeanjohka er fisket tillatt til fra isgangen til 20. august.

## § 16

### *Fisketid for drivgarn*

Fiske med drivgarn er tillatt i perioden 1. juni til 15. juni, fra mandag kl. 19 (18) til onsdag kl. 19 (18).

## § 17

### *Fisketid for settegarn*

Fiske med settegarn er tillatt i perioden 1. juni til 31. juli.

I fiskesesongen mellom 1. juni og 15. juli samt mellom 1. og 12. august er fiske med settegarn tillatt fra mandag kl. 19 (18) til onsdag kl. 19 (18).

I fiskesesongen mellom 16. og 31. juli er fiske med settegarn tillatt fra mandag kl. 19 (18) til torsdag kl. 19 (18).

## § 18

### *Fisketid for stengsel*

Stengselfiske er tillatt i perioden 1. juni til 31. juli. Fra 1. juni til 15. juni er fisket tillatt fra mandag kl. 19 (18) til onsdag kl. 19 (18). Fra 16. juni til 31. juli er fisket tillatt fra mandag kl. 19 (18) til torsdag kl. 19 (18).

Når det ikke er tillatt å fiske skal garnene i stengslets tverrstengsel (doaris), ledestengsel (čuollu) og ledegarn (vuojahat) være heist over vannoverflaten eller bragt på land. Alle andre bundne deler av fangstredskapet, inklusive stengslets krogarn (joddu) og ruse (meardi), skal oppbevares på land.

## § 19

### *Forbudsområder for stangfiske*

Stangfiske er forbudt:

1) innenfor ledegarn i stengsel og innenfor et område nærmere enn 50 meter nedenfor stengsel eller 10 meter til siden;

2) nærmere enn 10 meter fra settegarn;

3) fra bro;

4) fra båt og strand utenfor elvemunningen i et område som strekker seg 50 m oppstrøms og 100 m nedstrøms fra sideelvas nærmeste elvebredder og ut til djupålen, unntatt følgende sideelver, hvor fisket er forbudt i følgende områder:

Kárášjohka (NOR) (samløpet mellom Anárjohka og Kárášjohka): et område som strekker seg 50 m oppstrøms i begge disse elvene, og 200 m nedstrøms i Tanaelva og på tvers av elveløpet;

Anárjohka (NOR) der Skiehččanjohka munner ut i Anárjohka: et område som strekker seg fra 50 m oppstrøms til 100 m nedstrøms fra sideelvas nærmeste elvebredder og på tvers av elveløpet;

5) på tvers av elveløpet i områdene:

Nedre Storfossen–Bildám

Borsejohka-Leavvajohtjálbmi.

Nøyaktige grenser for disse sonene bestemmes av partenes ansvarlige myndigheter.

I tillegg til de soner som er nevnt i denne bestemmelsen, kan ansvarlig myndighet i hver stat også innføre en fredningssone på strekningen Galbajohka–Veahččajohtjálbmi fra egen strand og ut til djupålen.

## § 20

### *Forbudsområder for garnfiske*

Ved sideelv hvor laks går opp, må det i hovedelv på sideelvas side av djupålen, ikke brukes settegarn, drivgarn eller stengsel nedstrøms fra sideelva nærmere enn 200 meter fra samløpet av sideelv og hovedelv.

Kastenot må ikke brukes nærmere enn 200 meter fra elvers utløpsos, innløpsos, foss eller stryk.

## § 21

### *Antallsbegrensning for garnredskaper*

Ved fiske etter laks og sjørøye med drivgarn, settegarn eller stengsel, kan det bare brukes ett redskap om gangen per eiendom med rett til slikt fiske i Finland og per fiskerettshaver i Norge.

## § 22

### *Fiske fra båt*

Det er forbudt å fiske, inkludert utsetting av redskap, fra båt med motoren i gang, og fra båt som er ankret opp.

## § 23

## *Ulovlige tiltak*

Alle slags tiltak som ikke har annen hensikt enn å skremme fisken eller hindre fiskens frie gang, er forbudt.

### Kapittel 6

#### **Tekniske bestemmelser om fiskeredskap**

##### § 24

###### *Merking av redskap*

Settegarn og stengsler som er satt ut i elva, skal merkes slik at andre som ferdes i vassdraget lett kan få øye på dem. Fangstredskapene skal merkes med en flottør som stikker minst 15 cm over vannoverflaten eller med et flagg festet på en stang som stikker minst 40 cm over vannoverflaten. Kortsiden av flagget skal være minimum 15 cm lang.

Redskapet skal være merket med fiskerens navn og kontaktinformasjon, samt navnet på den eiendommen som fiskeretten er tilknyttet. På settegarn festes merket på en godt synlig flottør i enden av redskapet. På stengsel settes merket på et skilt eller en flottør festet på den ytterste stolpen eller bukken i tverrstengselet (doaris).

##### § 25

###### *Maskevidde og trådtype*

Ved fiske etter laks eller sjørøye er minste tillatte maskevidde i settegarn, drivgarn og kroggarn i stengsel 58 mm, målt fra knutes midtpunkt til knutes midtpunkt når redskapet er vått.

I garn nevnt i første ledd er det bare tillatt å bruke tråd av hamp, bomull, nylonbindetråd eller spunnet nylon (nylon, perlon, terylene). Det er ikke tillatt å bruke gjennomsiktig materiale, som monofilament nylon. Ved bruk av spunnet nylon skal tråd ha enkeltfilamenter som er 8 denier eller tynnere.

Det er forbudt å bruke metalltråd, wire eller tilsvarende materiale i fangstredskap.

##### § 26

###### *Stengsel*

Stengsel skal ha tverrstengsel (doaris), eventuelt ledestengsel (čuollu) og ledegarn (vuojahat) av slik konstruksjon at disse deler av redskapet ikke fanger fisk. I tverrstengsel og ledegarn skal det være trebukker eller stolper med avstand på 3 meter eller mindre.

I tverrstengsel, ledestengsel og ledegarn kan det ellers bare brukes ris, garn, eller grinder med ris eller garn. Når det brukes garn i slike ledeanordninger, skal maskevidden være enten maksimalt 40 mm eller minst 150 mm. Det er forbudt å bruke garn av et gjennomsiktig materiale som monofilament nylon. Når det brukes garn i slike ledeanordninger, skal maskevidden være minst 58 mm, og det er kun tillatt å benytte tråd av spunnet nylon (tråd med enkeltfilamenter som er 8 denier eller tynnere) som er minst 1,1 mm tykk (210/8x3, norsk tråd nr. 8).

Den fangstende delen av stengselet skal være kroggarn (joddu) eller ruse (meardi). I ett og samme stengsel kan man bruke inntil tre kroggarn og/eller ruser. Kroggarnet skal være formet som en spiss kile som kan være inntil 25 meter langt. Lengden på kroggarnet måles på den lengste siden.

Sammen med kroggarnet kan det stå et inntil 15 meter langt ledegarn og ett ledestengsel slik figur 1 viser. Funksjonen til ledegarnet og ledestengselet er å lede laksen til fangstdelen.

Kroggarn nr. 1 skal være festet i den ytterste posestolpen som vist på figur 1.

Kroggarn nr. 2 og 3 skal være festet på følgende måte:

A) i spissen av kroggarnet (se figur 2, kroggarn nr. 3)

B) i ledergarnet (se figur 2, kroggarn nr. 2)

C) i ledestengselet (se figur 1, kroggarn nr. 2), eller

D) i tverrstengselet (se figur 1, kroggarn nr. 3).

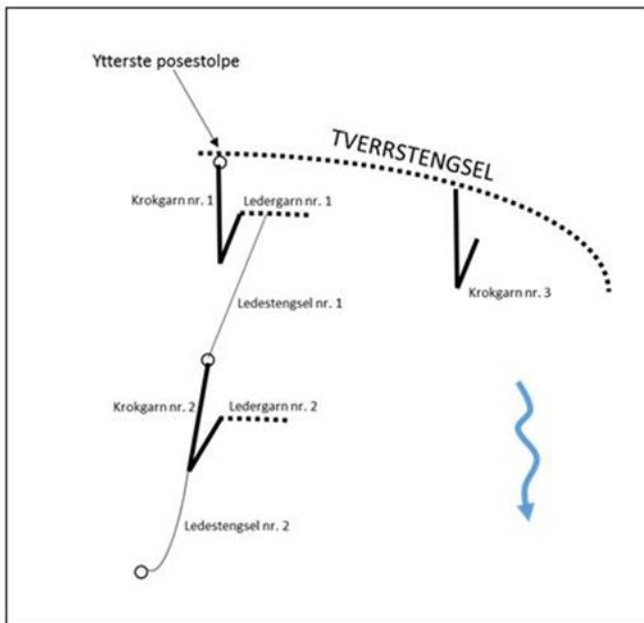
Ledestengselet skal stå nedenfor hvert kroggarn/ruse, og være festet på følgende måte:

A) i kroggarnet (se figur 1, ledestengsel nr. 2), eller

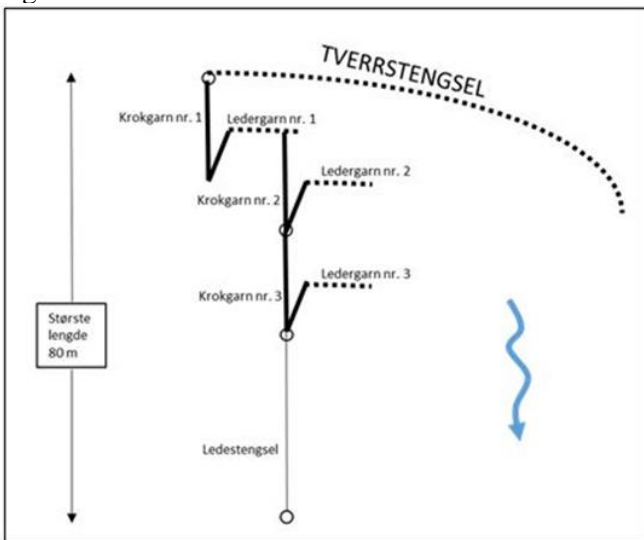
B) i ledergarnet (se figur 1, ledestengsel nr. 1)

Dersom det er flere kroggarn ved siden av hverandre fra tverrstengselet (se figur 1, kroggarn nr. 1 og 3), er det bare tillatt å ha ledestengsel fra det ytterste kroggarnet.

Samlet lengde av kroggarn og ledestengsel kan være inntil 80 meter, målt nedstrøms fra ytterste posestolpe som vist på figur 2.



Figur 1.



Figur 2.

§ 27

*Settegarn for fiske etter laks og sjørøye*

Settegarn for fiske etter laks eller sjørøye er et enkelt, rett garn med flottør i begge ender. Garnet skal ikke festes med stolper eller andre festeanordninger på andre steder enn i endene. Festeanordningen skal bare bestå av et enkelt søkk eller en enkelt stökk. Det er ikke tillatt å lage krok på settegarn.

Settegarn for fiske etter laks eller sjørøye kan være inntil 30 meter lang. To eller flere garn kan ikke lenkes sammen, hvis de sammen blir lengre enn 30 meter.

Ved fiske med settegarn er det forbudt å bruke kunstig strømbryter eller ledestengsel.

§ 28

*Drivgarn*

Drivgarn er et enkelt, rett garn uten pose. Drivgarn kan være inntil 45 meter langt. Ved drivgarnsfiske skal avstanden mellom to drivgarn være minst 200 meter.

Drivingen kan foregå inntil 500 meter om gangen. Under drivingen kan det bare brukes én båt.

## § 29

### *Garnredskaper til fiske etter andre fiskearter*

Settegarn til fangst av andre fiskearter enn laks og sjørøye kan være et inntil 3 meter dypt bunngarn, som består av garn med én line, uten pose, laget av monofilamenttråd av inntil 0,20 mm tykkelse. Dybden på garnet skal ikke overstige vann dybden på fiskeplassens dypeste punkt.

Ved fiske med settegarn er det ikke lov å bruke kunstig strømbryter eller ledestengel.

Maskevidden i settegarn og kastenot skal være minst 29 mm og høyst 40 mm, målt fra knutes midtpunkt til knutes midtpunkt når redskapet er vått. Det er bare tråd av hamp, bomull, nylonbindetråd eller spunnet nylon som er lov å bruke i kastenoten.

## § 30

### *Djupål og avstand mellom redskap*

Ingen del av stengsel eller settegarn må stå over djupålen i hovedløpet eller sideløp. Den ytterste delen av redskap skal ikke på noe punkt strekke seg nærmere enn 10 meter fra motsatt elvebredd. Med motsatt bredd menes også øyer, holmer og klipper som har egne løp mellom seg.

Ingen del av stengsler må være nærmere enn 120 meter fra annet stengsel.

Ingen del av settegarn og stengsel eller to settegarn må være nærmere enn 60 meter fra hverandre.

## § 31

### *Opptak av redskap*

Fangstredskap skal tas på land straks etter at fiskesesongen for redskapet er avsluttet. Utstyr brukt til å merke og sette opp redskap skal tas på land innen to uker etter avsluttet fiskesesong.

## Kapittel 7

### **Bestemmelser om fangst**

## § 32

### *Minstemål og gjenutsetting*

Laks, sjørøret og sjørøye som er mindre enn 30 cm skal settes ut igjen.

Lengden på fisk måles fra snutespissen til enden av halefinnen.

Det er forbudt å fiske vinterstøing.

Fisk skal alltid gjenutsettes i vannet, hvis den er

- 1) fanget utenom lovlig fisketid;
- 2) fanget med forbudt redskap eller fiskemåte;
- 3) vinterstøing;
- 4) mindre enn minstemålet eller større enn maksimum lengde;
- 5) eller fanget utenfor tildelt fangstkvote.

Fisk som settes ut i vannet igjen, skal behandles med maksimal forsiktighet.

## § 33

### *Fangstoppave til registret*

Fisker er pliktig til å føre fangstdagbok (elektronisk eller på papir) og rapportere følgende opplysninger om hver enkelt fanget fisk av laks, sjørøret, sjørøye, pukkellaks og regnbueørret til et elektronisk fangstregister for Tanavassdraget:

- 1) område hvor fisket har foregått;
  - 2) dato for fisket;
  - 3) kjønn, lengde og vekt;
  - 4) antall fisk som er gjenutsatt;
  - 5) Fiskeredskap (stang/håndsnøre, drivgarn, settegarn, stengsel).
- Ved gjenutsetting er det ikke påkrevd å opplyse om kjønn, lengde og vekt.

For pukkellaks fanget i målrettet fiske etter pukkellaks jf. § 35 skal det rapporteres antall pukkellaks samt opplysninger nevnt i første ledd, med unntak av de i punkt 3. Partenes ansvarlige myndigheter kan gi nærmere bestemmelser om fangstopp-gave for pukkellaks.

Den som har fisket uten å få fisk skal gi opplysninger om punkt 1, 2 og 5.

Fiskere med stangfiskekort for lokale fiskere og generelt fiskekort for lokale fiskere skal levere fangstopp-gave innen 1. september. Disse fiskerne skal i tillegg levere elektronisk fangstrapp-ort eller rapport på papir innen mandag i uke 27 for fiske utført før uke 27.

Fisker skal rapportere alle sine fangster av laks, sjørørret og sjørøye før nytt fiskekort kan kjøpes.

Når fisket reguleres med kvoter, kan partenes ansvarlige myndigheter på årlig basis vedta at rapportering skal skje uten ugrunnet opphold etter at fisken er tatt til fangst.

Fangst av andre fiskearter kan rapporteres sammen med fangsten av laks, sjørørret og sjørøye eller etter endt fiskesesong. Rapporteringen for disse artene skal inkludere totalvekt for hver art.

Innehaver av fiskekort som har ett eller flere barnekort knyttet til seg, er pliktig til å rapportere barns fangst.

## Kapittel 8

### Beskyttelse mot biologisk påvirkning

#### § 34

##### *Fremmede arter*

Pukkellaks, regnbueørret og eventuelle andre fremmede arter som fanges, skal avlives straks.

#### § 35

##### *Målrettet fiske etter pukkellaks*

Ansvarlig myndighet kan gi lokale organisasjoner tillatelse til målrettede uttak av pukkellaks. Utfislingen må ledes av en rettighetshaver. Tillatelsen gis av myndigheten i det landet der uttaket gjennomføres.

Partenes ansvarlige myndigheter kan angi særskilte soner hvor fiskeredskapene nevnt i § 10 første ledd punkt 2 og 4 er tillatt for målrettede uttak av pukkellaks. Den andre partens ansvarlige myndigheter skal informeres om dette fisket og det skal settes nærmere bestemmelser om slike uttak av pukkellaks. Behovet for målrettede uttak av pukkellaks vurderes årlig i forbindelse med vurderingen som nevnt i artikkel 7 punkt 2 i Tanaavtalen.

Hvis tiltak for å ta ut pukkellaks vurderes å hindre eller betydelig begrense laksens oppgang, skal den ansvarlige parten der tiltaket gjennomføres så langt det er mulig involvere og samarbeide med den andre parten i hvert trinn av prosjektet.

#### § 36

##### *Fisk som agn og rensing av fisk*

Det er forbudt å ta med agnfisk fra andre vassdragsområder til Tanavassdraget.

Det er forbudt å bruke fisk som agn ved stangfiske i Tanavassdragets nedbørsfelt.

Innenfor vassdragets nedbørsfelt er det i umiddelbar nærhet av naturlige vann, ikke tillatt å rense fisk fra annet vassdrag.

#### § 37

##### *Tørking og desinfisering av fiskeredskap og båter*

For å unngå innføring av blant annet *Gyrodactylus salaris* og vasspest (*Elodea canadensis* og *Elodea nuttallii*) i vassdraget, skal fiskeredskap og annet fiskeutstyr, båter og andre transportmidler som har vært benyttet i annet vassdrag være tørt før det kan benyttes i nedbørsfeltet. Alt fiskeutstyr og alle transportmidler skal i tillegg desinfiseres, når dette er mulig.

Partenes ansvarlige myndigheter kan gi utfyllende bestemmelser om desinfisering av fiskeredskap og båter.

## Kapittel 9

### Andre bestemmelser

#### § 38

## *Båtregister*

For registrering av båter i Tanavassdraget gjelder nasjonal lovgivning. Fastsetting av regler skal skje etter samråd med den annen parts ansvarlige myndigheter.

Fiske fra båt er bare tillatt med båt som er registrert i et båtregister for Tanavassdraget, og som har nasjonalitetsskilt og nummer.

Lokale personer med rett til å fiske med garn etter § 3, kan registrere inntil tre båter. Lokale personer med rett til å fiske med garn etter § 3 som driver turistnæring, kan registrere inntil 15 båter. Andre lokale fiskere, og fiskerettshavere etter § 3 første ledd punkt 2 kan registrere inntil én båt.

### § 39

#### *Nærmere om fastsetting av grenser og fiskesteder*

Partenes ansvarlige myndigheter fastsetter i fellesskap elveløpets bredde ved middels sommervannstand i hovedløp og biløp, samt djupål i biløp. Djupålen på grenseelvestrekningen fremgår av den til enhver tid siste grenseoppgang mellom Finland og Norge.

Ansvarlig myndighet i den enkelte stat kan fastsette:

- 1) grense mellom elv og innsjø;
- 2) grense mellom hovedelv og sideelv;
- 3) en ny plass for stengsel i tilfelle stengselsplassen blir uegnet på grunn av endringer i elvebunnen eller annen årsak;
- 4) tillatte kastenotplasser for fiske etter andre fiskearter i innsjøer i Anárjohka.

### § 40

#### *Dispensasjon for enkelttiltak*

Partenes ansvarlige myndigheter kan i enkelttilfeller gi organisasjoner dispensasjon fra bestemmelsene i fiskereglene når formålet er å fange fisk til vitenskapelig undersøkelse, praktiske forsøk eller fiskekulturtiltak. Tillatelsen skal være begrunnet med vern av fiskestammer eller fremme av bærekraftig utnyttelse og tiltaket skal være i samsvar med artikkel 1 i avtalen. Tillatelsen gis av myndigheten i det landet der virksomheten utøves.

I tillegg kan partenes ansvarlige myndigheter i enkelttilfeller gi organisasjoner dispensasjon fra bestemmelsene i fiskereglene i forbindelse med undervisningsfiske eller kulturelle arrangementer. Tillatelsen skal være begrunnet med videreføring av tradisjonell og lokal kunnskap om fisket og tiltaket skal være i samsvar med avtalens formål som nevnt i artikkel 1. Tillatelsen gis av myndigheten i det landet der virksomheten utøves. Minst én fiskerettshaver jf. § 3 første ledd punkt 1 eller annet ledd punkt 1 må delta i fisket.

Før tillatelsen gis, skal fiskerettshaverne og den andre partens ansvarlige myndigheter varsles. Den andre partens ansvarlige myndigheter skal varsles om tillatelser som er gitt.

Omfanget av tillatelser må tilpasses laksebestandenes tilstand.

## Kapittel 10

### **Avsluttende bestemmelser**

### § 41

#### *Gyldighet*

I henhold til Tanaavtalen artikkel 5 punkt 2 gjelder disse fiskereglene i sju år fra sin ikrafttredelse. Fiskereglene gjelder deretter i perioder på sju år, med mindre én av partene senest to år før utløpet av fiskereglenes gyldighetsperiode, anmoder om endringer.

### § 42

#### *Ikrafttreden*

Disse fiskereglene trer i kraft den første dagen i den første måneden etter at partene har meddelt hverandre gjennom diplomatiske kanaler at kravene som i henhold til statsforfatningen stilles for at avtalen kan tre i kraft, er oppfylt.

Ved ikrafttredelse av disse fiskereglene oppheves fiskereglene tilhørende Avtale mellom Finland og Norge om fisket i Tanavassdraget av 30. september 2016.

Til bekreftelse av foranstående har de undertegnende, som er gitt behørig fullmakt til dette, undertegnet disse fiskereglene.

Utferdiget i to eksemplarer i Oslo den 22.12.2023 på finsk og norsk. Begge tekster har lik gyldighet.

For Republikken Finlands regjering:

For Kongeriket Norges regjering:

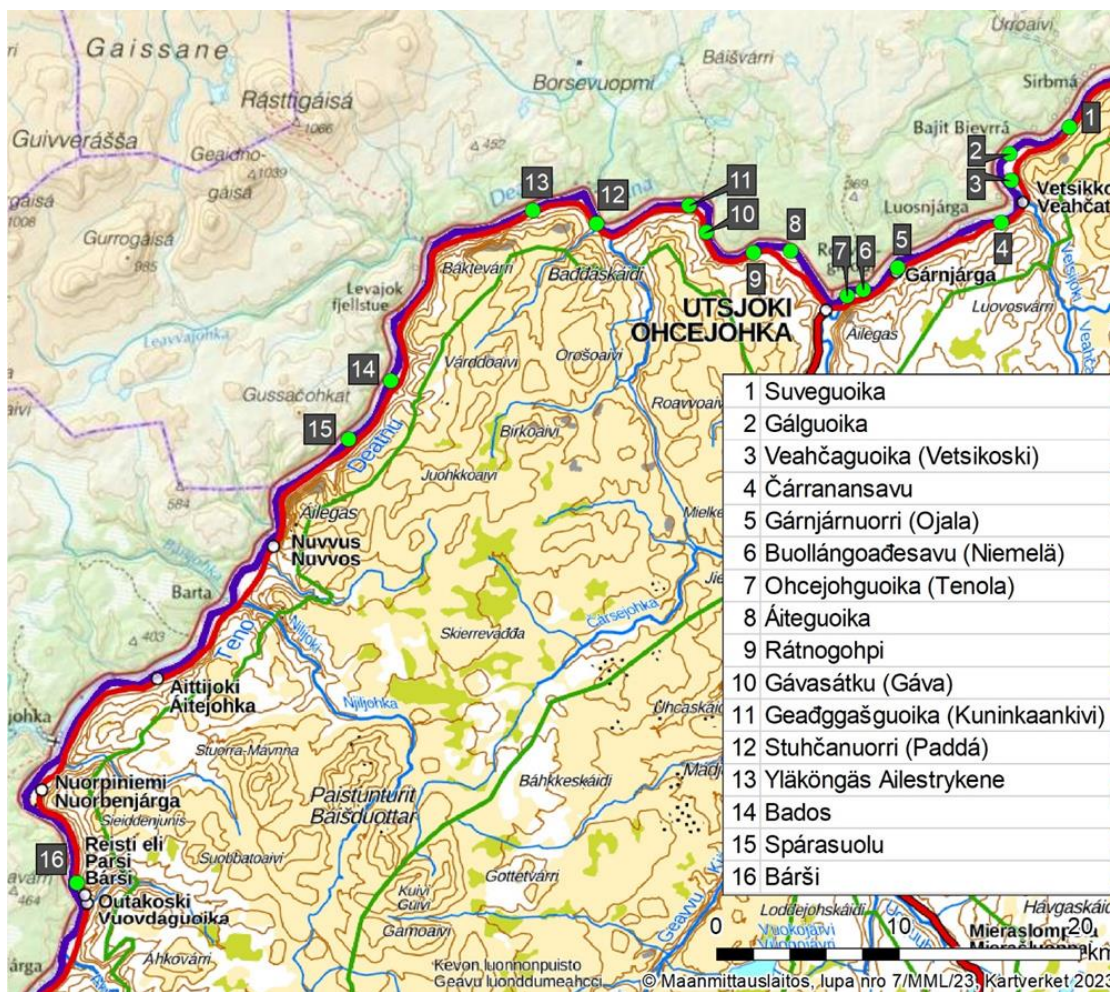


Tabell 1. Ukentlige prosentvise andeler av ulike bestander i fisket på blandete bestander med alle redskap i hele Tanaelva. Tallene viser hvor stor andel laks fra hver enkelt bestand utgjorde i hver uke gjennom sesongen. Tallene er et gjennomsnitt fra alle de fem prosjektårene i Genmix-prosjektet (2006-2008, 2011-2012)<sup>2</sup> som tabellen er hentet fra.

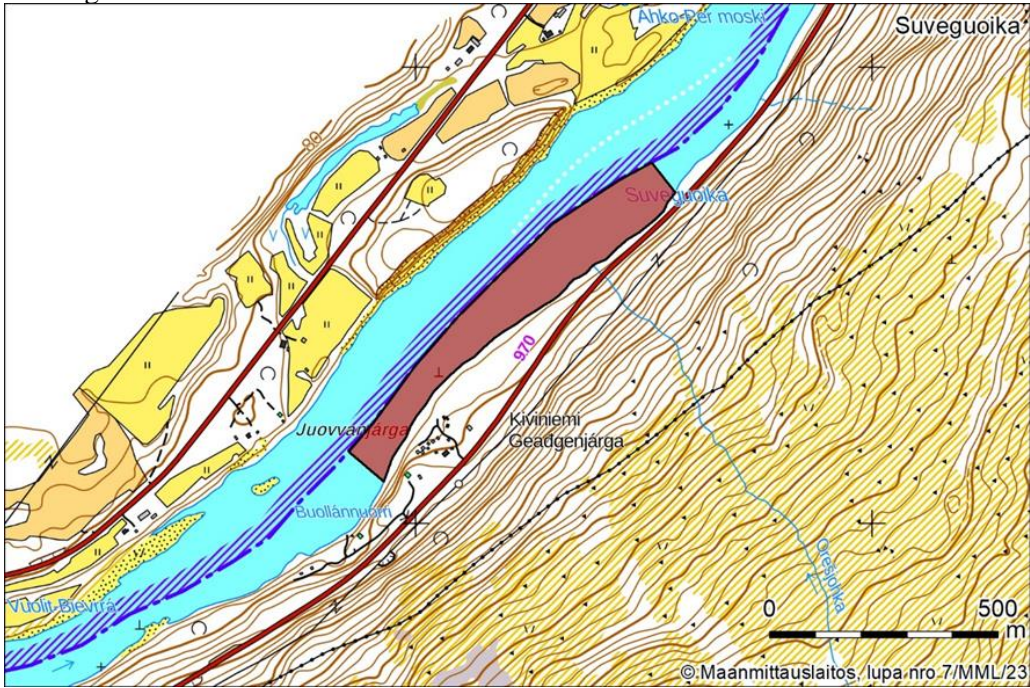
Uke	21-23	24	25	26	27	28	29	30	31	32	33	34	35
<b>Tanaelva</b>	9 %	14 %	15 %	20 %	23 %	35 %	42 %	46 %	55 %	53 %	60 %	48 %	53 %
<b>Máskejohka</b>	1 %	0.4 %	1 %	1 %	1 %	1 %	1 %	1 %	1 %	1 %	0.2 %	3 %	0.4 %
<b>Buolbmátjohka</b>	2 %	2 %	1 %	1 %	0.3 %	0.1 %	0 %	0.1 %	0.1 %	0 %	0 %	0 %	0.4 %
<b>Lákšjohka</b>	5 %	3 %	2 %	1 %	1 %	0.3 %	0.2 %	0.1 %	0 %	0.2 %	0 %	0 %	0 %
<b>Veahčajohka</b>	7 %	6 %	6 %	4 %	3 %	3 %	1 %	1 %	1 %	1 %	1 %	1 %	0.5 %
<b>Ohcejohka m/sideelver</b>	7 %	11 %	11 %	6 %	5 %	4 %	3 %	3 %	1 %	2 %	1 %	0.3 %	0.4 %
<b>Goahppelašjohka</b>	2 %	5 %	3 %	4 %	2 %	2 %	1 %	1 %	1 %	0 %	1 %	0 %	0.2 %
<b>Leavvajohka</b>	2 %	4 %	3 %	3 %	3 %	2 %	1 %	1 %	1 %	0.1 %	1 %	0 %	0 %
<b>Váljohka</b>	10 %	7 %	5 %	4 %	2 %	2 %	1 %	1 %	1 %	0.3 %	0.4 %	1 %	0.2 %
<b>Små sideelver i øvre del (Áhkojohka, Báišjohka, Njiljohka)</b>	4 %	6 %	8 %	9 %	6 %	5 %	5 %	5 %	3 %	4 %	3 %	6 %	3 %
<b>Karášjohka</b>	24 %	14 %	12 %	13 %	14 %	10 %	8 %	8 %	6 %	3 %	3 %	2 %	1 %
<b>Iešjohka</b>	19 %	11 %	12 %	11 %	12 %	11 %	10 %	8 %	6 %	7 %	4 %	4 %	4 %
<b>Anárjohka m/sideelver</b>	10 %	16 %	20 %	24 %	27 %	25 %	27 %	25 %	23 %	28 %	26 %	34 %	37 %

<sup>2</sup> Falkegård, M., Erkinaro, J., Vähä, J.-P. & Kuusela, J. 2023. Genetisk bestandsidentifisering av skjellprøver fra fiske etter blandete laksebestander i Tana i 2006-2008 og 2011-2012 (Genmix). NINA Rapport 2309. Norsk institutt for naturforskning

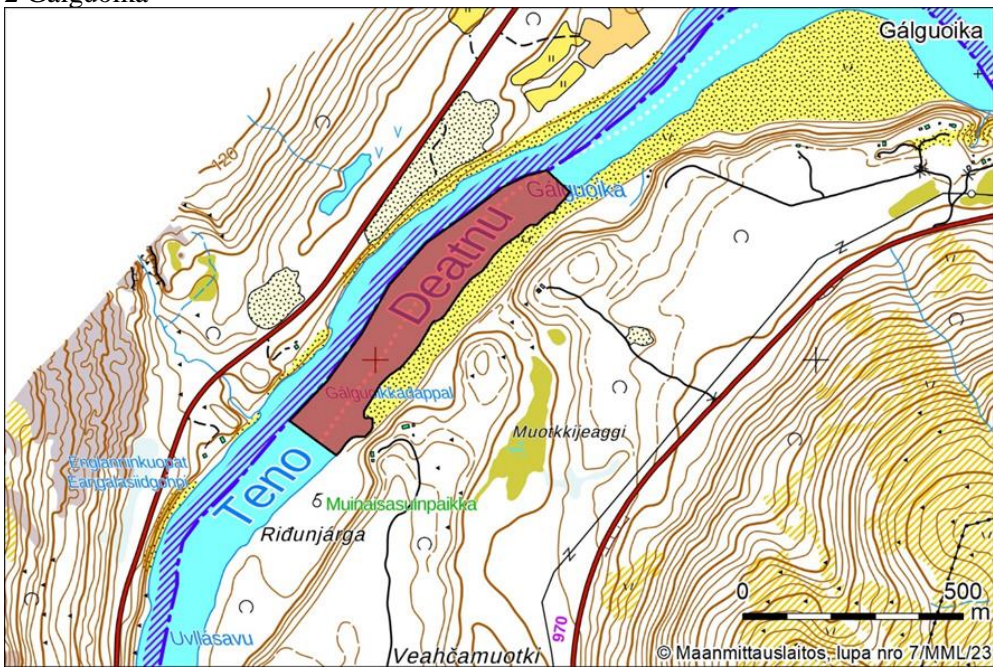
Vedlegg 2 Soner for sjørretfiske



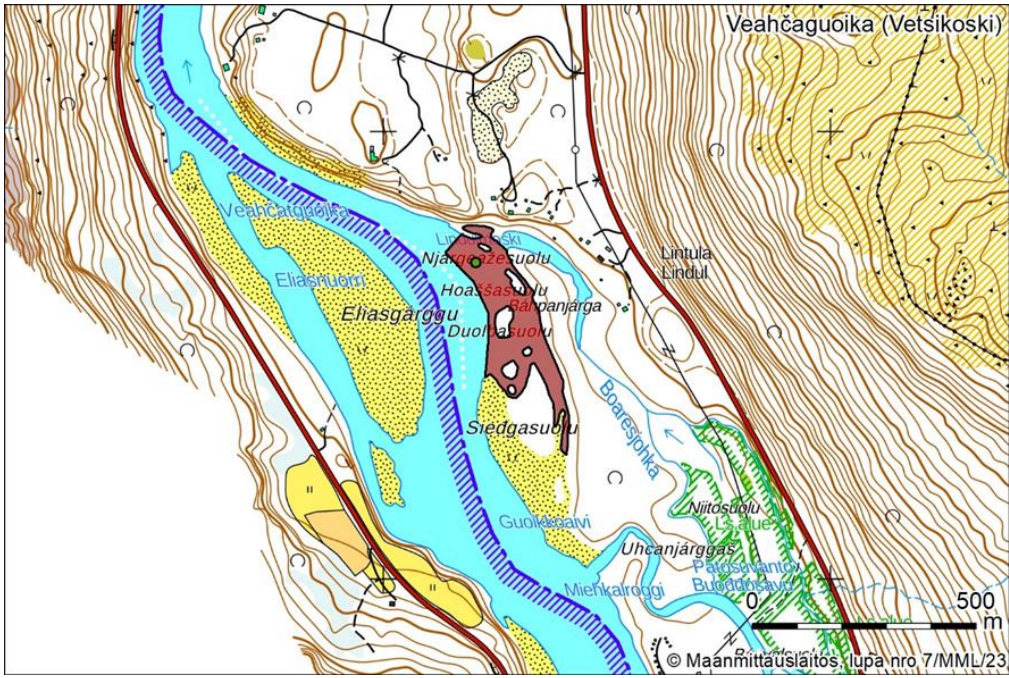
### 1 Suveguoika



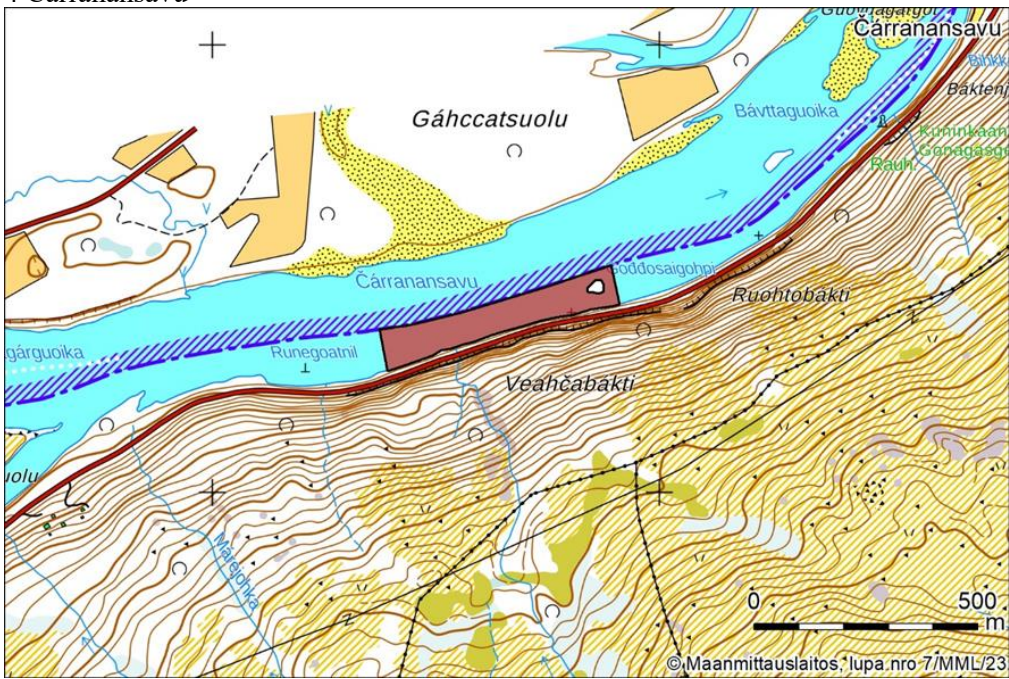
### 2 Gálguoika



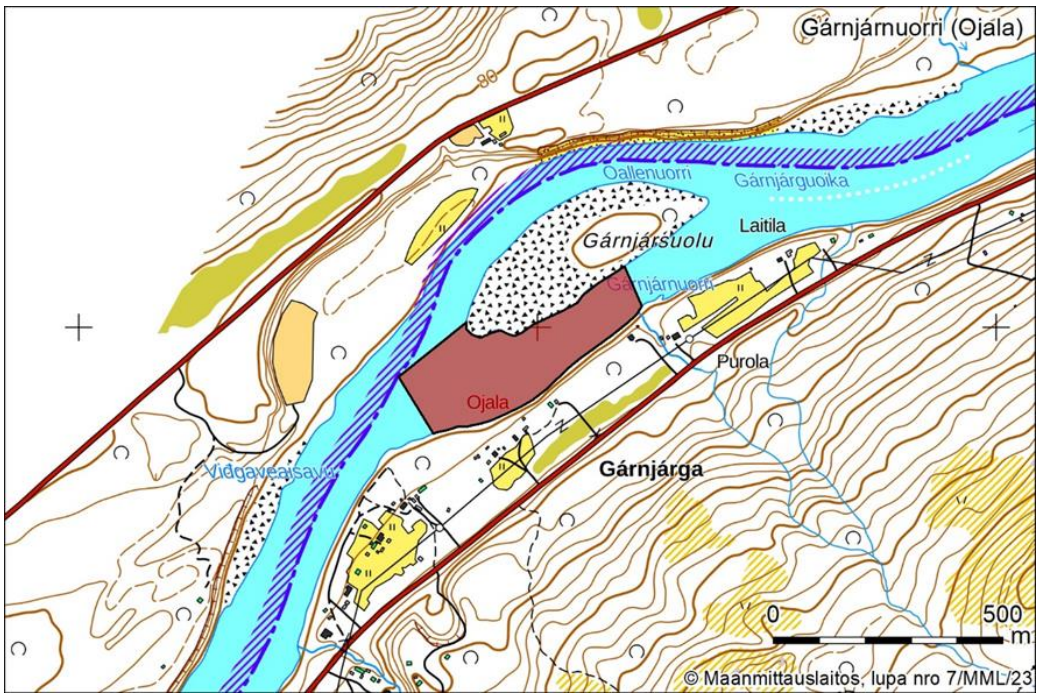
### 3 Veahčagoika



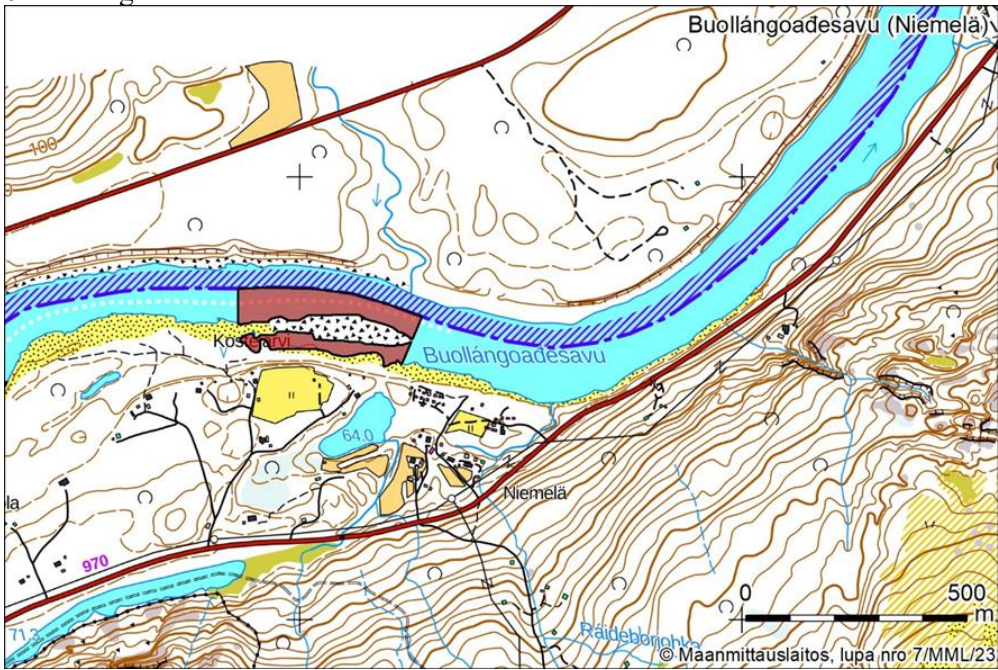
#### 4 Čárranansavu



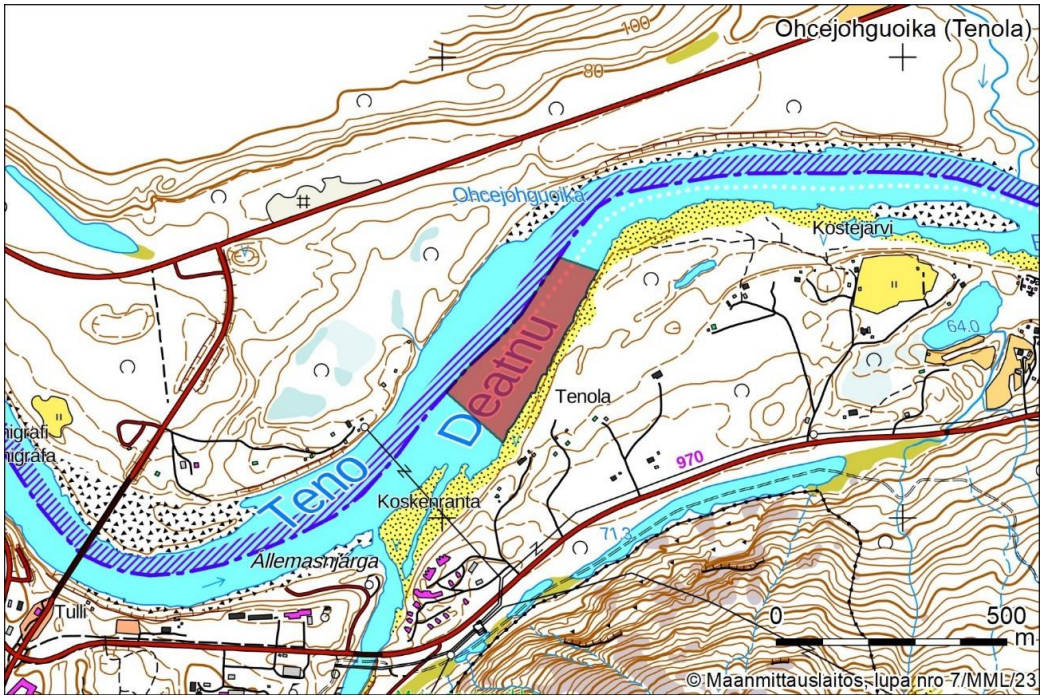
#### 5 Gárnjárnuorri



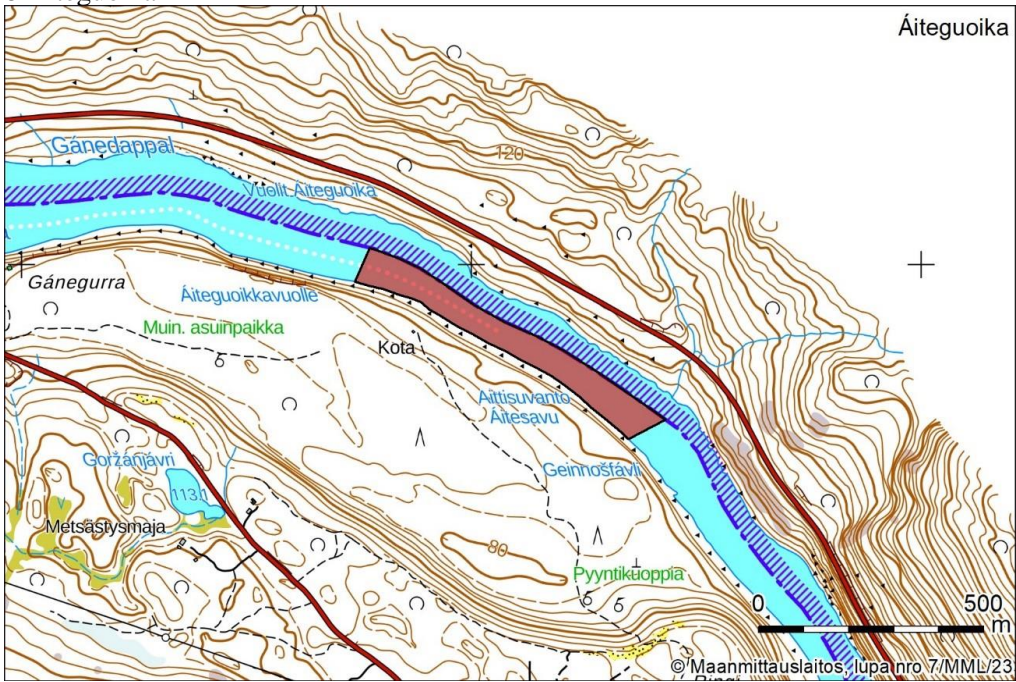
6 Buollängoadesavu



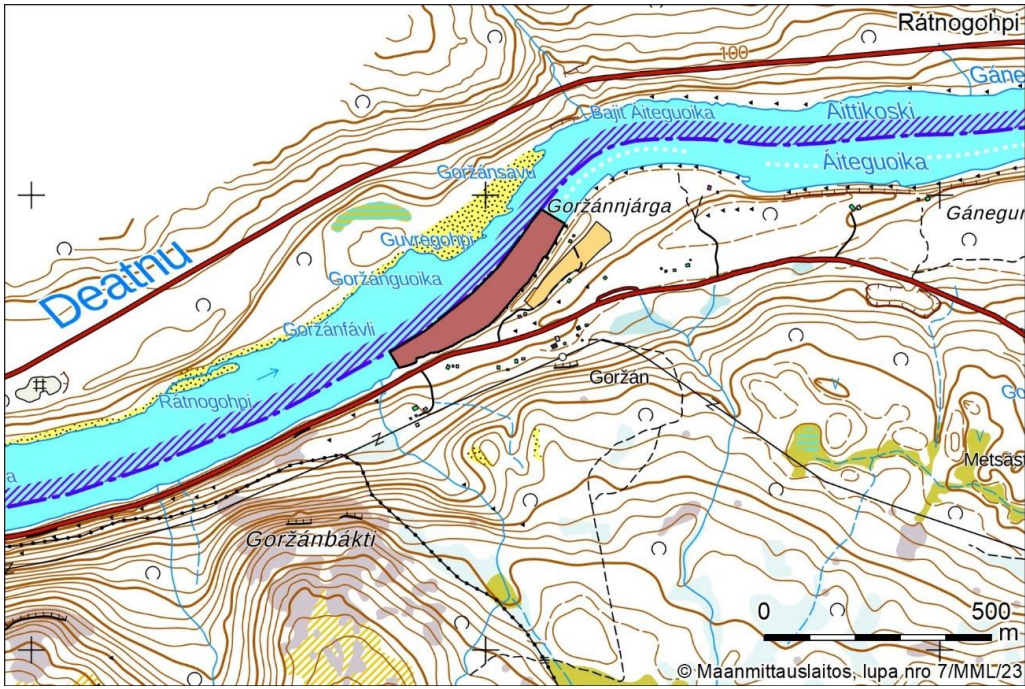
7 Ohcejohguoika



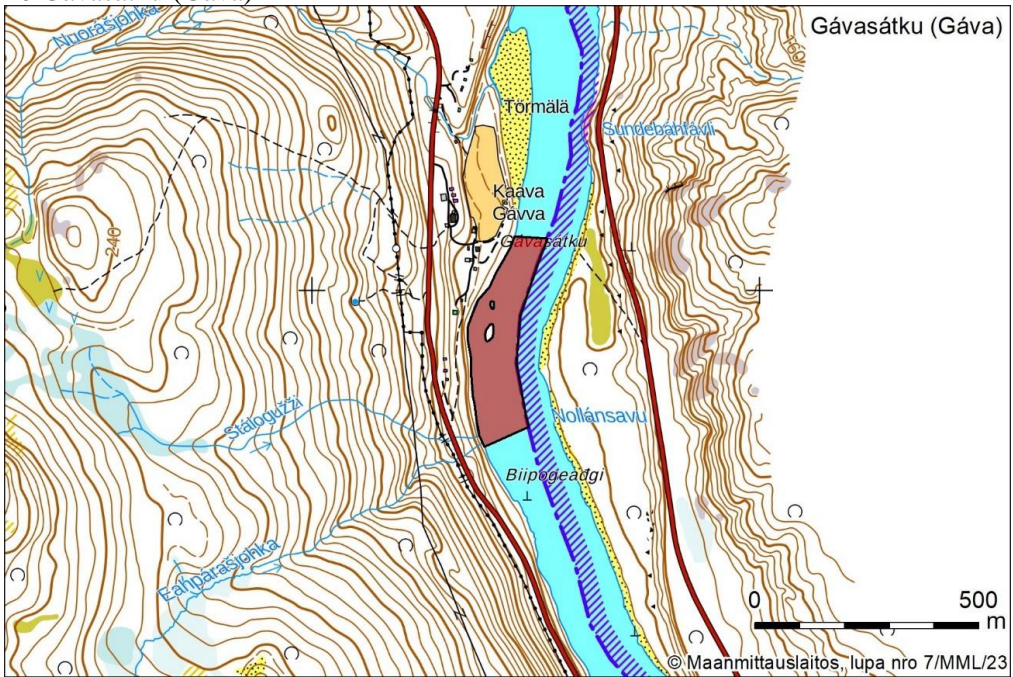
8 Áiteguoika



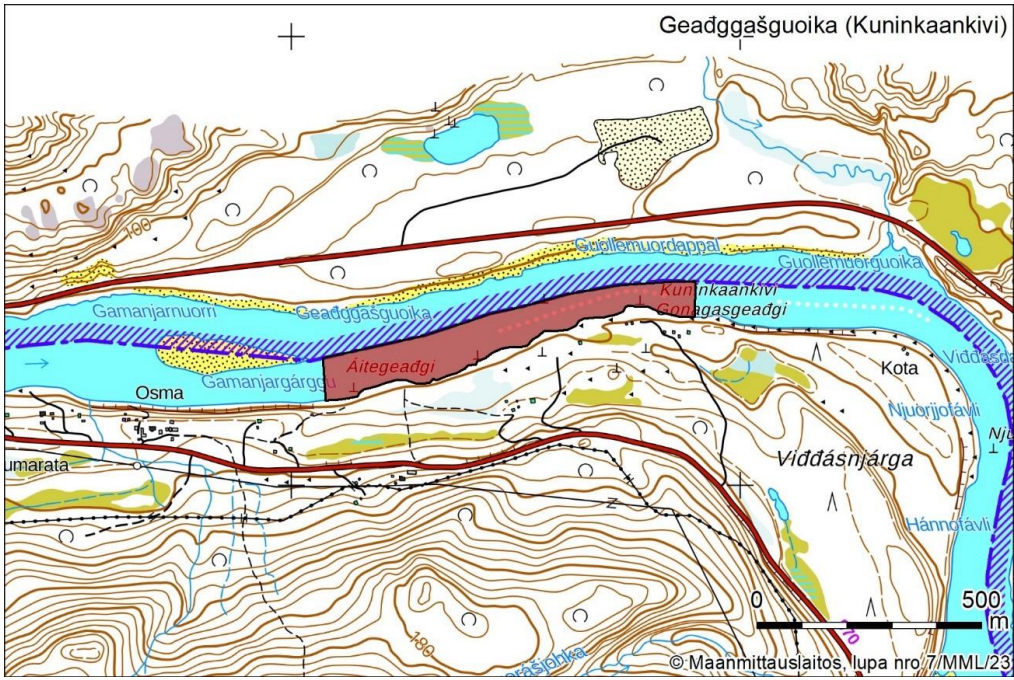
9 Rátnogohpi



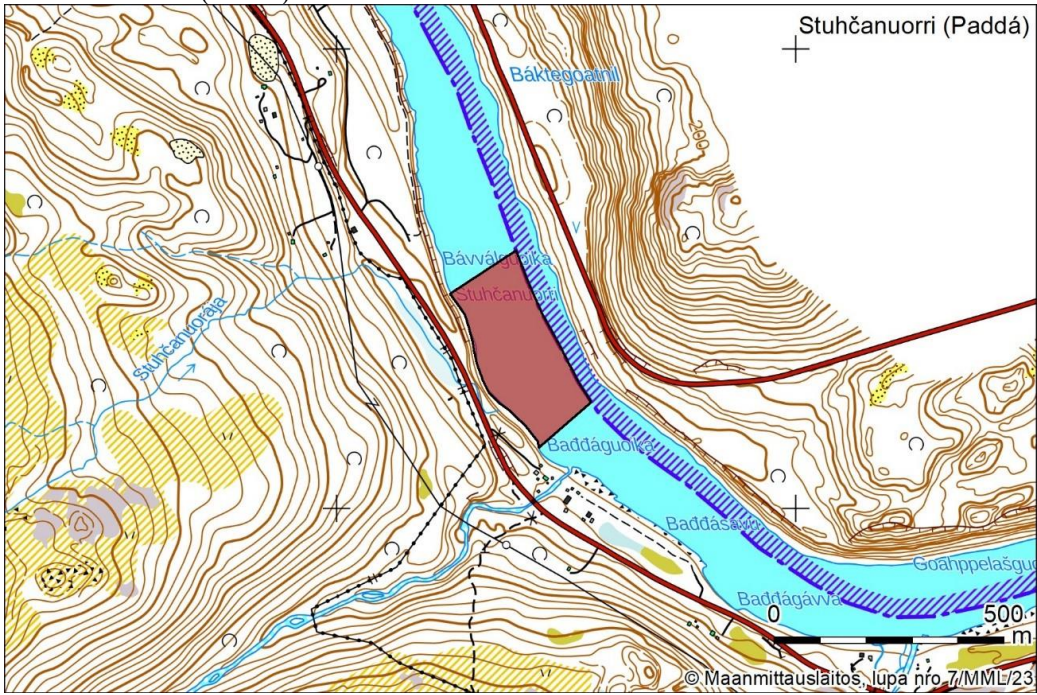
10 Gávasátku (Gáva)



11 Geađggašguoika



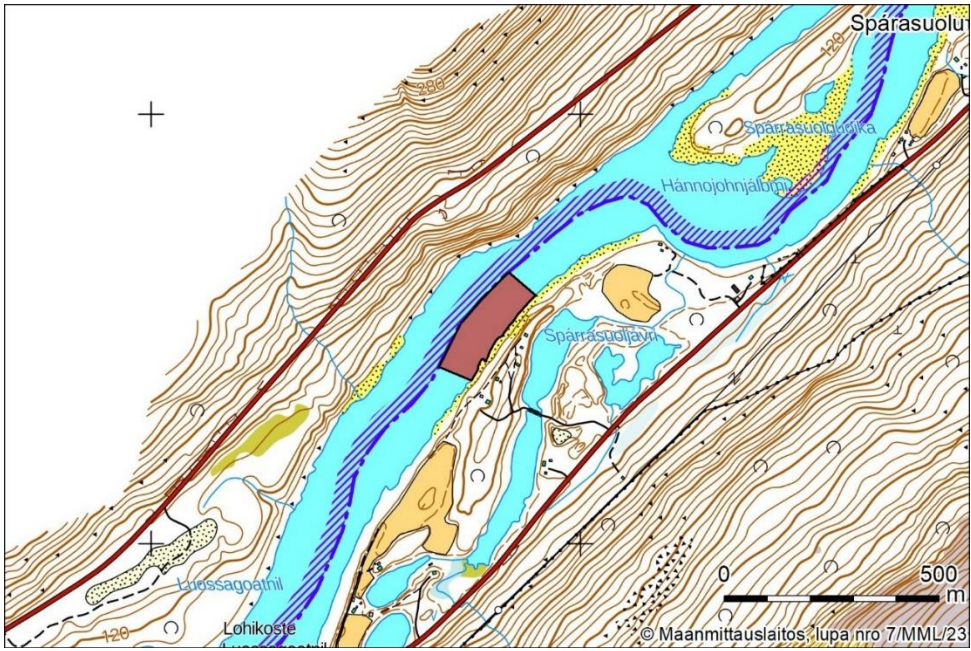
12 Stuhčanuorri (Paddá)



13 Ailestrykene







16 Bárši

